

# Ruimte voor het onverwachte

Handleiding voor  
opdrachtgevers van kunst  
in de openbare ruimte

# Inhoudsopgave

VOORWOORD.....	4	CASUS	
LEESWIJZER.....	6	Kunst Noord/Zuidlijn.....	34
1. STADIA VAN EEN OPDRACHT ..	7	4. DRAAGVLAK, COMMUNICATIE EN EDUCATIE..	38
2. AANLEIDING VOOR EEN OPDRACHT .....	9	Draagvlak.....	38
Soorten opdrachtgevers .....	9	Kunstcommissie .....	40
Aanleidingen voor opdrachten..	11	Klankbordgroep bewoners .....	40
Soorten kunstwerken .....	12	Communicatie .....	40
Controlelijst.....	13	Educatie.....	42
CASUS		Controlelijst.....	45
The Bijlmer Spinoza Festival .....	15	CASUS	
3. OPDRACHTOMSCHRIJVING ...	19	To see which way the wind blows.....	48
Inhoudelijk.....	19	5. SCHETSONTWERP (SO) .....	51
Praktisch .....	20	Selectie kunstenaar.....	51
Gewenst eindresultaat .....	20	Procedure.....	51
Planning.....	21	Aanknopingspunten.....	53
Documentatie.....	22	Elementen schetsontwerp.....	54
Begroting .....	23	Beoordeling schetsontwerp.....	55
Hoogte budget bepalen.....	23	Vervolg .....	56
Honorarium kunstenaar .....	24	Kosten schetsontwerp.....	57
Bijkomende kosten.....	25	Planning schetsontwerp.....	57
Btw.....	25	Controlelijst.....	58
Mogelijkheden financiering .....	26	CASUS	
Interne financiering .....	26	Anton de Kom Monument.....	61
Externe financiering .....	27		
Advies en begeleiding.....	30		
Controlelijst.....	31		

6. DEFINITIEF ONTWERP (DO) ...	65	8. OPLEVERING, BEHEER EN EIGENDOM.....	92
Rol van de kunstenaar .....	65	Oplevering en beheer.....	92
Fysiek werk .....	65	Onthulling .....	93
Immaterieel werk .....	67	Eigendom.....	93
Rol van de opdrachtgever.....	67	Permanent werk.....	93
Vergunningen.....	68	Tijdelijk werk .....	93
Soorten vergunningen .....	68	Internet .....	94
Planning vergunningen.....	69	Verplaatsen en verwijderen .....	94
Verantwoordelijkheid vergunningen.....	70	Kosten oplevering, beheer en eigendom.....	96
Beheer en behoud .....	70	Controlelijst.....	97
Planning definitief ontwerp .....	70	9. EVALUATIE.....	99
Kosten definitief ontwerp.....	71	Belangevaluatie .....	99
Controlelijst.....	72	Evaluatie voor financiers.....	100
CASUS		Planning evaluatie .....	100
Cascoland Kolenkit .....	75	Kosten evaluatie .....	100
7. UITVOERING .....	80	Controlelijst.....	101
Contractueel samengaan definitief ontwerp en uitvoering.....	80	ARTIKEL	
Rol kunstenaar .....	80	Opdrachtsituaties: ruimte voor het onverwachte.....	103
Externe partijen .....	80	COLOFON.....	111
Rol opdrachtgever.....	81	BIJLAGEN .....	112
Artistieke kwaliteit .....	81	1. Beslisboom Participatie.....	112
Aanbestedingsregels .....	81	2. Overzicht controlelijsten .....	113
Uitzondering .....	82		
Verzekeringen .....	82		
Planning uitvoering.....	83		
Kosten uitvoering .....	84		
Controlelijst.....	86		
CASUS			
Op handen gedragen.			
Love in Geometrical Order .....	88		

Amsterdam kent een rijk en divers aanbod aan kunst in de openbare ruimte. Van Under Heaven 02 aan de Wiltzanghlaan tot Waiting for Buses & Birds in het Centraal Station. Wie zich, net als ik, vergaapt aan het resultaat staat niet altijd stil bij het immense voorwerk van kunstenaars, burgers, ambtenaren, politici, woningbouwmedewerkers en projectontwikkelaars. Dankzij de (financiële) inzet en betrokkenheid van deze opmerkelijke individuen biedt onze hoofdstad ruimte aan het onverwachte. In 2001 maakte het Amsterdams Fonds voor de Kunst al een handleiding voor opdrachtgevers van kunst in de openbare ruimte. Gezien de ontwikkelingen in het afgelopen decennium vonden wij het tijd voor actualisering. De kunstopdracht vertegenwoordigt inmiddels een breder spectrum waarin naast de klassieke sculptuur, tijdelijke manifestaties en immateriële projecten een steeds prominentere plaats innemen. Ook het toenemend belang van maatschappelijk draagvlak komt in de hernieuwde versie nadrukkelijk aan de orde. Ik dank allen die aan deze uitgave hebben meegewerkt en kijk uit naar uw bijdrage aan de openbare 'collectie Amsterdam'.

Clayde Menso  
directeur Amsterdams Fonds voor de Kunst

Met de klok mee:  
Joost Konijn, *Vliegtuig*,  
Artzuid, 2000

Moniek Toebosch, *Waiting  
for Buses & Birds*, Centraal  
Station, 2013, foto: Erik  
Beemster

Jasmijn Visser,  
*Muurschildering*, Nieuwe  
Houttuinen, 2013

Leonard van Munster, *Under  
Heaven 02*, Viaduct Wiltzangh-  
laan, 2012, foto: Joost van den  
Broek

ACT lighting design, *OVO*,  
Amstel tijdens Amsterdam  
Light Festival, 2012,  
foto: Janus van den Eijnden



# Leeswijzer

Een opdracht voor kunst in de openbare ruimte kent verschillende stadia. We presenteren deze fasen zoveel mogelijk in chronologische volgorde. Aan ieder hoofdstuk zijn korte citaten van kunstenaars, bemiddelaars, financiers en anderen toegevoegd. Zij werden ter voorbereiding op deze publicatie geïnterviewd. Ook vind je verspreid door de handleiding verschillende casussen die concreet inzicht geven in het verloop van projecten. Verder bevat elk hoofdstuk aan het einde een overzichtelijke controlelijst.

Achterin deze handleiding bevindt zich een verdiepend artikel vanuit het perspectief van kunst in de openbare ruimte als discipline. Het essay gaat in op de aanleiding voor een opdracht en jouw rol als opdrachtgever.

Soms verwijzen we in de tekst naar regelgeving, of andere publicaties over opdrachtgeverschap en kunst in de openbare ruimte. De actuele weblinks voor deze informatie kun je handzaam terugvinden op [www.amsterdam.nl/buitenkunst](http://www.amsterdam.nl/buitenkunst).

De publicatie is niet bedoeld als protocol, waar je je juridisch op kunt beroepen. Ga daarom altijd na bij de betreffende instanties welke voorschriften voor jouw project gelden.

# 1. Stadia van een opdracht

Zoals gezegd kent een opdracht voor kunst in de openbare ruimte opeenvolgende stadia. In de praktijk kan het proces echter ook anders verlopen. Als de omstandigheden erom vragen, kun je bijvoorbeeld voor een langer of korter traject kiezen, of de fases anders indelen. Elementen als communicatie, draagvlak, financiering en educatie lopen doorgaans parallel aan meerdere stappen in het proces.

In de volgende hoofdstukken gaan we dieper in op de verschillende onderdelen. Een opdracht bestaat uit de volgende stadia:

- **Aanleiding voor een opdracht**  
De eerste fase van een opdrachtsituatie waarin je voor jezelf bepaalt om welke reden(en) je een project wilt realiseren.
- **Opdrachtoomschrijving**  
Dit is een document waarin de doelen en verwachtingen over het kunstproject worden uitgesproken en vastgelegd door de opdrachtgever(s).
- **Draagvlak en communicatie**  
Draagvlak, communicatie en educatie zijn voor meerdere fases van het proces van belang. Het loont de moeite zo vroeg mogelijk met deze onderdelen aan de slag te gaan.

- **Schetsontwerp (SO)**  
Het schetsontwerp (SO) wordt ook wel voorontwerp (VO) of ideeënschets genoemd. Eén of meer kunstenaars doen een voorstel. In deze fase is sprake van een overeenkomst (opdrachtbrief of contract) met de kunstenaar(s).
- **Definitief ontwerp (DO)**  
In deze fase doet de geselecteerde kunstenaar al het onderzoek dat nodig is om de definitieve vorm van het kunstwerk te bepalen, met technische en budgettaire onderbouwing. Voor jou als opdrachtgever moet het beeld van de uitvoering dermate compleet en gegarandeerd zijn dat je de opdracht in uitvoering kunt geven. Hiervoor stel je een opdrachtovereenkomst (opdrachtbrief of contract) op.
- **Uitvoeringsfase**  
Het kunstproject wordt gerealiseerd. Ook nu ga je een overeenkomst (opdrachtbrief of contract) met de kunstenaar aan.
- **Oplevering, beheer en eigendom**  
Bij een permanent werk gaan juridisch eigendom en verantwoordelijkheid in deze fase over van kunstenaar naar opdrachtgever. De kunstenaar stelt een plan op voor beheer. De afspraken hierover leg je vast in een officieel opleveringsdocument.
- **Evaluatie**  
Evalueren helpt om inzicht te krijgen in het verloop van het opdrachtproces. Valkuilen of verbeterpunten voor toekomstige plannen kun je hierin benoemen. Maak van een evaluatie een document dat voor alle betrokken partijen bruikbaar, inzichtelijk en toegankelijk is. Voor externe financiers is het opstellen van een eindevaluatie een voorwaarde.



# 2. Aanleiding voor een opdracht

Iedereen kan initiatiefnemer zijn van een kunstproject in de openbare ruimte. Een kunstproject kan de openbare ruimte verfraaien of bepaalde kwesties belichten. Hier gaan we in op veelvoorkomende opdrachtgevers, aanleidingen voor het starten van een kunstopdracht en de verschillende soorten kunstprojecten.

## SOORTEN OPDRACHTGEVERS

De opdrachtgever is de partij die juridisch gezien de kunstenaar uitnodigt en opdracht geeft om een project te ontwikkelen en uit te voeren. In het geval van samenwerkende partijen dien je een keuze te maken welke partij de formele rol van opdrachtgever op zich neemt.

Doorgaans initiëren de volgende partijen een opdracht voor kunst in de openbare ruimte:

- **Overheid**  
Als onderdeel van gemeentelijk, provinciaal of rijksbeleid op het gebied van kunst en cultuur, openbare ruimte, landschap of stadspromotie. Zo is bij de aanleg van de Noord/Zuidlijn vanaf het begin nadrukkelijk rekening gehouden met de inpassing van kunst. (zie casus Noord/Zuidlijn, p. 34).
- **Semi-private organisaties**  
Bijvoorbeeld een stichting die zich hard maakt voor de oprichting van een monument. Ook woningbouwcorporaties en zorginstellingen geven vaak opdrachten aan kunstenaars.

- **Kunstenaars- of burgerinitiatief**  
Kunstenaars of burgers die zich verenigen. Zo is het monument van Anton de Kom aan de rand van het Bijlmerpark het resultaat van een burgerinitiatief (zie ook casus Anton de Kom, p. 61). Een ander voorbeeld is ArtZuid, dat oorspronkelijk werd ontwikkeld vanuit de behoefte aan een ontmoetingsgelegenheid in de wijk.

### Coalitie van partijen

Bij een kunstopdracht smeed je doorgaans een coalitie van verschillende partijen die te maken hebben met (een deel van) de opdracht. De eigenaar van de grond of het vastgoed moet uiteraard worden betrokken bij het proces. Daarnaast kun je denken aan projectontwikkelaars, woningbouwverenigingen en alle andere partijen die belang hebben bij de totstandkoming van een kunstwerk.

### Adopteren plan door gemeente

In sommige gevallen dient een gemeente een project te adopteren om het ten uitvoer te kunnen brengen. Een burgerinitiatief of een woningbouwvereniging heeft soms te weinig kennis of financiële middelen beschikbaar. Wanneer verschillende partijen samenwerken als opdrachtgever, is het essentieel dat alle rollen helder worden vastgelegd. Vraag je in zo'n geval af welke positie jouw organisatie inneemt in het proces: gaat het om facilitering, advisering of zelfs coproductie?

“Je ziet anno 2013 een verschuiving ontstaan, meer en meer komen de initiatieven vanuit kunstenaars zelf. Zij benaderen

bemiddelingsbureaus voor (inhoudelijke en) randvoorwaardelijke ondersteuning. Dit in plaats van de oorspronkelijke opdrachtgevers

zoals de gemeente.“  
(Marco Cops, Wiseguys)

## AANLEIDINGEN VOOR OPDRACHTEN

Er bestaan verschillende redenen om een kunstopdracht te starten (zie ook het artikel [Opdrachtsituaties: ruimte voor het onverwachte](#), p. 103):

- **Kwaliteit van gebouwde omgeving**  
Voor woningbouwcorporatie Ymere is bijvoorbeeld het willen verbeteren van de kwaliteit van de gebouwde omgeving of het versterken van de identiteit van een plek de aanleiding voor een kunstopdracht.
- **Maatschappelijk vraagstukken**  
Kunstprojecten kunnen worden ingezet om een nieuwe kijk op een maatschappelijk probleem te bieden, om de sociale cohesie te versterken of om bij te dragen aan veiligheid. Cascoland is hiervan een goed voorbeeld (zie casus [Cascoland Kolenkit](#), p. 75).
- **Cultuurparticipatie**  
De realisatie van een kunstproject in de openbare ruimte kan bijdragen aan het bereiken van een groot en breed publiek voor cultuur.
- **Herdenking**  
In Amsterdam zijn vele, door kunstenaars gemaakte herdenkingsmonumenten. De noodzaak om belangrijke historische momenten of personen die veel voor de samenleving betekenden te vereeuwigen, kunnen aanleiding voor een opdracht zijn.
- **City marketing**  
Stimulering van toerisme is een reden om met name projecten op grote schaal te ontwikkelen. Hoewel city marketing niet de uitgesproken aanleiding hoeft te zijn, kan een initiatief indirect wel bijdragen aan het merk van een stad.

Een voorbeeld is *ArtZuid*, dat startte als bewoners-initiatief en uitgroeide tot trekpleister voor toeristen.

## SOORTEN KUNSTWERKEN

Globaal gezien kun je drie verschillende typen kunstwerken onderscheiden:

- **Fysiek werk**  
Kunstwerken als materieel object in blijvende vorm. Dit kan bijvoorbeeld een installatie of sculptuur zijn. De werken die worden ontwikkeld voor de Noord/Zuidlijn zijn hier een voorbeeld van. Ook het Anton de Kom Monument van de hand van Jikke van Loon valt hieronder.
- **Tijdelijk project**  
Een project van tijdelijke aard kan ofwel een kunstwerk zijn dat ergens tijdelijk staat, of een programma waarin verschillende werken worden ontwikkeld. *ArtZuid* is een voorbeeld van een manifestatie met tijdelijk geplaatste werken. Een manifestatie kan ook meer het karakter hebben van een project met tijdelijke interventies. Bijvoorbeeld het werk van Thomas Hirschhorn The Bijlmer Spinoza Festival of Cascoland in de Kolenkitbuurt.
- **Immaterieel werk**  
Denk hierbij aan een performance, een interventie, een programma met lezingen, of een wandeling. Het kunstwerk zelf heeft een immaterieel karakter, maar kan wel gebruikmaken van attributen of worden vastgelegd met fotografie of film. Het werk Op Handen Gedragen. Love in Geometrical Order van Job Koelewijn is hier een voorbeeld van.

"In onze ondernemingsstrategie vertalen wij de gedachte achter kunst bij bouw en renovatie naar het verbeteren van de kwaliteit

van de woonomgeving. Daarvoor hebben wij kwaliteit als sterk uitgangspunt genoemd, maar identiteit nog sterker. Het willen

bijdragen aan de identiteit van een plek, omdat je wilt dat dit bijdraagt aan het creëren van een omgeving waarbij een verhaal en/of

trots bij de bewoner ontstaat. Het gaat om meer eigenheid na zoveel dezelfde rijtjeshuizen."  
(Ineke Brunt, Ymere)

# Controlelijst

- Ga na met welke partijen je een coalitie dient te vormen voor een succesvol project.
- Vraag jezelf af of je op financieel en organisatorisch vlak voldoende toegerust bent voor het project. Zo niet: bedenk en benader partners die het project wel kunnen dragen.
- Vraag je af welke positie jouw organisatie inneemt in het proces: gaat het om facilitering, advisering of coproductie? Leg rollen helder vast.
- Bepaal welke aanleiding(en) van toepassing zijn op jouw project: kwaliteit van gebouwde omgeving en openbare ruimte, maatschappelijke vraagstukken, cultuurparticipatie, herdenking of citymarketing.
- Bepaal wat voor soort kunstwerk je wilt realiseren: een fysiek werk, een tijdelijk project, of een immaterieel werk.

Met de klok mee:  
Merijn Bolink, *Zonder Titel*,  
AMC, 2009

Janet Echelman, *1.26*  
*Amsterdam*, Amstel tijdens  
Amsterdam Light Festival,  
2012, foto: Janus van den  
Eijnden

Henriëtte Waal, *Waterfilter-  
toren*, Sloterpas, 2010, foto:  
Mark Weemen

Cascoland, *Lichtklub*, Kolen-  
kit, 2010, foto: Mark Weemen

Elmo Vermijs, *Drijvend  
vlinder*, Sloterpas, 2010,  
foto: Jorn van Eck

John Baldessari, *Your Name  
in Lights*, Museumplein, 2011





Foto: Stefanie Grätz. Courtesy: Stichting Spinoza en SKOR | Stichting Kunst en Openbare Ruimte  
Herkomst foto: SKOR Archief, Kenniscentrum LAPS van de Gerrit Rietveld Academie

# The Bijlmer Spinoza Festival

KUNSTENAAR

Thomas Hirschhorn

LOCATIE

Vlak bij metrostation Kraaiennest

OPDRACHTGEVER

Stichting Straat van Sculpturen

PERIODE

9 mei tot 11 juli 2009

## STICHTING STRAAT VAN SCULPTUREN

Het project werd ontwikkeld door de Stichting Straat van Sculpturen in Zuidoost. Het idee voor de stichting ontstond in 2004 onder een groep kunst- en Bijlmerliefhebbers. Zij beschreven het doel als volgt:

“De ambitie was om een toonaangevende verzameling internationale kunst te realiseren in de openbare ruimte van de Bijlmer. Waarom? Vanwege de ruimte, de smeltkroes van mensen en omdat de Bijlmermeer een onverwachte locatie is voor een openbare kunstverzameling”  
[Bron: website [Straat van Sculpturen](#)]

Het project van Thomas Hirschhorn werd opgenomen in de Straat van Sculpturen, maar vond aanvankelijk plaats op uitnodiging van de Amsterdamse Spinoza Kring. Deze organisatie wilde een monument voor Spinoza oprichten, in samenwerking met Stichting Kunst in de Openbare Ruimte (SKOR). De Spinozakring koos uiteindelijk voor een permanent monument van de hand van Nicolas Dings op het Waterlooplein.

#### BIJLMER SPINOZA FESTIVAL

Het project van Hirschhorn bestond uit verschillende onderdelen die plaatsvonden op en in een houten Spinoza Paviljoen. De kunstenaar ontwikkelde en bouwde dit paviljoen speciaal voor de locatie in de Bijlmer. Het idee achter het festival berust op het kernprincipe van Hirschhorns kunstfilosofie: *Presence and Production*.

Thomas Hirschhorn:

“Dat houdt in de eerste plaats in: mijn aanwezigheid (de aanwezigheid van de kunstenaar) en mijn productie (de productie van de kunstenaar), want dat is de voorwaarde die participatie mogelijk maakt voor de inwoners van de Bijlmer in Amsterdam. Daarom is participatie ook niet het doel van dit werk, participatie kan het gevolg zijn van mijn aanwezigheid en productie. Ik ben degene die eerst wat van mijzelf moet geven om de Ander (de bewoner) te kunnen uitnodigen om wat terug te geven.”  
[Bron: <http://spinoza.blogse.nl>]



## SPINOZA PAVILJOEN EN ACTIVITEITEN

Straat van Sculpturen is ontwikkeld voor en met de wijk, en in het geval van Hirschhorns project is daar goed bij aangesloten. Het Spinoza Paviljoen werd een ontmoetingsplek, mede door de continue aanwezigheid van de kunstenaar. Gedurende twee maanden was Hirschhorn van tien uur 's ochtends tot negen uur 's avonds in het paviljoen te vinden.

Het houten paviljoen zelf werd bij elkaar gehouden door bruin plakband. Het staat symbool voor de manier waarop Hirschhorn de drempel voor deelname aan zijn project verlaagt. De keus voor alledaagse materialen maakt het mogelijk om met de buurt samen te werken. Daar waar een zwaardere constructie expertise van buitenaf zou vereisen, konden in dit geval buurtbewoners makkelijk meehelpen met bouwen. In het paviljoen werden verschillende activiteiten geprogrammeerd. Zo werden er dagelijks filosofische lezingen gehouden in het Spinoza Theater en vonden er workshops plaats. Verder was er een bar, een bibliotheek met internethoek, een televisie- en radiostation en werd er dagelijks een krant uitgebracht. Binnen dit programma was ook ruimte voor de buurtbewoners om zelf activiteiten te organiseren.

## DEELNAME VAN PUBLIEK

De installatie van Hirschhorn ontwikkelde zich in de loop van de tijd van fysieke openbare plek tot publieke ruimte met diverse functies. Kinderen kwamen er spelen, mensen kwamen er om elkaar te ontmoeten, iets met elkaar te delen, te presenteren of om simpelweg bier te drinken.

Thomas Hirschhorn:

“Het merendeel van de bezoekers zijn de lokale bewoners geweest. Nu het project ten einde loopt, wordt het kunstpubliek wakker en komen ook de critici en curatoren kijken. Maar het is belangrijk te begrijpen dat dit project twee maanden lang heeft geduurd, elke dag elf uur lang

en dat het is gemaakt voor de mensen uit deze buurt, de mensen van Kleiburg en Kruitberg. Zij zijn de belangrijke mensen. In feite zijn zij de ziel van het project. Zij waren hier aanwezig. Misschien niet altijd of alleen maar voor de lezingen, natuurlijk ook om gewoon wat rond te hangen, elkaar te ontmoeten en om met elkaar in gesprek te gaan.” [Bron: Thomas Hirschhorn op website [Metropolis M](#)]

# 3. Opdrachtomschrijving

In een opdrachtomschrijving leg je de verwachtingen van de opdrachtgevers vast en formuleer je de kaders voor het zoeken naar geschikte kunstenaars. De opdracht moet helder zijn, maar dient daarnaast ook ruimte te laten voor artistieke invulling door de kunstenaar. Een heldere opdrachtomschrijving voorkomt vertraging en conflicten gedurende het traject. Voor de succesvolle ontwikkeling van een project is een goede opdrachtomschrijving of een goed programma van eisen (PVE) essentieel.

## INHOUDELIJK

Inhoudelijke componenten van de opdrachtomschrijving:

- **Omschrijving aanleiding**  
Maak een omschrijving van de aanleiding voor de opdracht. Leg hierin vast welke partijen erbij betrokken zijn en wat de historische en/of sociaal-maatschappelijke context van het project is.
- **Analyse situatie**  
Formuleer waar het project volgens jou als opdrachtgever over moet gaan en waar de aandacht moet liggen. Analyseer de situatie op (kunst)historisch, sociaal-maatschappelijk, cultureel, economisch en stedenbouwkundig vlak. Geef antwoord op vragen als: waarom moet hier een project komen? Wat kan kunst in deze specifieke situatie betekenen?
- **Artistiek-inhoudelijke richting**  
Beschrijf een artistiek-inhoudelijke richting waarin je je doelstellingen als opdrachtgever uiteen zet. Je kunt de selectie van de kunstenaar bespoedigen als duidelijk is dat je als opdrachtgever een figuratief werk of juist

een interactief beeld of een interventie voor ogen hebt. Kijk ter inspiratie naar voorbeelden van geslaagde kunstprojecten.

- **Artistieke interpretatie**  
Geef de kunstenaar voldoende ruimte om sommige aanbevelingen niet te volgen. Daarin schuilt de artistieke visie van de kunstenaar en daarvoor vraag je hem. Praktische randvoorwaarden die onontkoombaar zijn, benoem je natuurlijk zo concreet mogelijk. Inhoudelijk kun je bijvoorbeeld volstaan met algemenere aanknopingspunten (zie ook casus Noord/Zuidlijn, p. 34).
- **Doelstellingen**  
Ga na welke doelstellingen in de opdrachtomschrijving op welke manier (kwalitatief of kwantitatief) toetsbaar zijn. Ga ook na hoe ze gebruikt kunnen worden in een evaluatie. Leg deze doelstellingen vast.

## PRAKTISCH

Ook praktische aspecten moeten naar voren komen in de opdrachtomschrijving.

### Gewenst eindresultaat

Wil je als opdrachtgever een project van tijdelijke aard of juist een permanent beeld? Moet de omgeving of het publiek (actief) betrokken worden? Hoe dient het werk in de omgeving ingepast te worden? Daarnaast is een veel voorkomend criterium dat het werk 'hufferproof' moet zijn. Dat betekent dat de kunstenaar bij zijn materiaalkeuze en constructie rekening moet houden met vandalisme. Bij kunstwerken die kinderen mogelijk als speelobject gebruiken, dient de kunstenaar ook de regelgeving voor speeltoestellen mee te nemen in zijn ontwerp. Zie hiervoor het Warenwetbesluit Attractie- en Speeltoestellen.

## Planning

Voor een realistische planning zijn in ieder geval de volgende zaken van belang:

- **Opdracht en doelstellingen**  
Neem de tijd om opdracht en doelstellingen helder te formuleren. Dit levert winst op in het vervolg van het project. Niet alleen kan de kunstenaar gerichter werken, het versnelt ook de zoektocht naar geschikte kandidaten.
- **Ontwerpproces**  
Ga na hoeveel tijd de kunstenaar nodig heeft om van schetsontwerp tot definitief ontwerp te komen. Voor het schetsontwerp staat gemiddeld twee tot drie maanden, voor het definitieve ontwerp gemiddeld twee tot vier maanden.
- **Financiering**  
Houd in je planning rekening met de tijd die het kost om de financiering rond te krijgen. Fondsen hebben bijvoorbeeld een behandeltijd van enkele maanden en verwachten dat de productie van het project nog niet is begonnen.
- **Vergunningen**  
Afhankelijk van het type vergunning dat nodig is, kan de planning oplopen tot een half jaar.
- **Draagvlak**  
Een niet te onderschatten factor. Het vergt tijd en inzet om de belanghebbenden rondom een kunstopdracht mede-eigenaar te maken.
- **Aanbesteding**  
Als een overheid opdrachtgever is, dien je in sommige gevallen rekening te houden met aanbestedingsregels en het daarbij behorende aanbestedingsproces.

- **Uitvoering**  
De lengte van de uitvoeringsfase is geheel afhankelijk van de complexiteit van het uit te voeren ontwerp.

### Documentatie

Het documenteren van het project is voor goed beheer van groot belang:

- Leg het proces van totstandkoming vast. Dit biedt inzicht in hoe het werk is opgebouwd. Relevant voor als je materialen moet vervangen.
- Leg vast hoe het werk en de omgeving er bij aanvang uitzagen. Dit is van belang als je een werk wilt restaureren of verplaatsen.

Als de oorspronkelijke betrokkenen van organisaties die deelnemen in het kunstproject er niet meer werken, is het belangrijk dat je na kunt gaan hoe het proces van totstandkoming eruit zag. Daarnaast is de documentatie belangrijk voor de communicatie. Je kunt het proces documenteren met foto's, video en schriftelijke verslagen.

Het vastleggen van de totstandkoming van een kunstwerk valt in principe onder jouw verantwoordelijkheid als opdrachtgever. De documenten zelf deel je met alle partners van de opdracht (opdrachtgever, bemiddelaar, kunstenaar). Doorgaans leg je in de opdrachtovereenkomst al vast wie er over documentatie voor publicatie- en expositiedoeleinden mogen beschikken en onder welke condities en termijnen. De rechten van een fotograaf of filmer dien je af te kopen.

## BEGROTING

In deze fase van opdrachtomschrijving is het van belang inzicht te krijgen in het beoogde budget. Stel daarom alvast een grove begroting op. Als bijlage bij deze publicatie is een voorbeeldbegroting bijgevoegd.

### Hoogte budget bepalen

De budgetten van kunstprojecten lopen sterk uiteen. Een kleinschalige interventie kan enkele honderden euro's kosten terwijl er voor een groot en permanent werk soms honderdduizenden euro's nodig zijn.

De hoogte van het benodigde budget is afhankelijk van een aantal factoren:

- **Aard project**  
Is het werk beeldend (fysiek), theateraal, digitaal, interactief of duurzaam?
- **Duur project**  
Wil je eenmalig een kunstwerk neerzetten? Of is het de bedoeling een langer lopende programmering te ontwikkelen die zich over maanden of jaren uitstrekt? Een lang traject kan bijvoorbeeld gewenst zijn rondom een stedelijk ontwikkelingsproject.
- **Medium en materiaal**  
Wordt er gekozen voor beton, hout of voor innovatieve technologie of nieuwe media?
- **Innovatie**  
De mate van innovatie die komt kijken bij de constructie of technische ontwikkeling van het kunstwerk. Hoe complexer de constructie, hoe minder bedrijven het plan kunnen of willen realiseren en hoe hoger de (onderzoeks) kosten.

- **Inzet derden**  
In veel gevallen dienen er meerdere partners in de onderzoeks- en/of uitvoeringsfase te worden betrokken.
- **Ervaring kunstenaar**  
Wil je aan de slag met jonge, beginnende kunststudenten of met gevestigde kunstenaars die eerder werken in de openbare ruimte maakten?

Realiseer je dat de hoogte van het beschikbare budget invloed heeft op de voorstellen die je van kunstenaars krijgt en andersom. In de opdrachtomschrijving kun je bijvoorbeeld aangeven of er wel of geen ruimte is om een voorstel te doen waarvoor aanvullend budget moet worden gezocht. Ben je als opdrachtgever bereid je te laten overtuigen door de kwaliteit van een voorstel, ondanks hogere kosten?

#### Honorarium kunstenaar

De hoogte van het honorarium bepaal je aan de hand van de hoogte van het totale kunstbudget. Een goede richtlijn biedt de staffeltabel van het Atelier Rijksbouwmeester. Het bepaalde bedrag kun je in gelijke delen verspreiden over de fases van voorlopig ontwerp, definitief ontwerp en uitvoering. Daarnaast is het van belang in te schatten wat de rol van een kunstenaar in het proces wordt. Wanneer de kunstenaar het hele werk zelfstandig uitvoert, dient het honorarium hoger te zijn dan wanneer hij het grootste deel laat uitvoeren door een in kunstopdrachten gespecialiseerde producent of door andere bedrijven.



## Bijkomende kosten

Houd als opdrachtgever ook rekening met kosten voor:

- draagvlak
- communicatie
- kunstcommissie
- artistieke en/of technische begeleiding van de kunstenaar
- arbeid kunstenaar  
(indien kunstenaar fysieke uitvoering op zich neemt)
- producent
- vergunningen
- bouwkundige voorzieningen
- maquettes
- technisch onderzoek
- transport
- educatie
- oplevering en beheer
- evaluatie

Als het kunstwerk op het terrein van de opdrachtgever wordt gemaakt, is het gebruikelijk dat de opdrachtgever kosteloos aansluitingsmogelijkheden voor elektrische machines, verlichting, verwarming, gas en water ter beschikking stelt. Zie voor meer informatie over dit onderwerp ook de Landelijke Algemene Voorwaarden Kunstopdrachten (LAVK).

## Btw

De overheid werkt meestal met bedragen exclusief btw. Private fondsen en subsidiegevers verstrekken daarentegen vaak financiële middelen inclusief btw. Als opdrachtgever moet je er rekening mee houden dat de kunstenaar als ondernemer doorgaans btw-plichtig is. De bedragen in offertes, facturen en contracten van kunstenaars zijn daarom vaak exclusief btw. Gemeentes kunnen in veel gevallen aanspraak maken op het btw-compensatiefonds om btw terug te vorderen. Om de begroting voor zowel de opdrachtgevende als de

opdrachtnemende partij helder te houden, is het een goed gebruik de begroting exclusief btw op te stellen.

Het aankopen van een kunstwerk is belast met 6% btw, de uitvoering van diensten met 21%. Wil je als opdrachtgever van het lagere btw-tarief gebruik kunnen maken, dan moet je het kunstwerk als voltooid product van de kunstenaar aankopen (de cumulatieve contracten leiden tot één eindbedrag met 6% btw). Als je als opdrachtgever besluit zelf een deel van de uitvoeringskosten op je te nemen, dan geldt het 21%-tarief. Ook als het werk uiteindelijk niet wordt opgeleverd, moet de kunstenaar over de geleverde ontwerpstadia het hogere tarief rekenen. Mocht je een contract afsluiten met een kunstenaar die werkzaam is in het buitenland of met een buitenlands bedrijf, dan gelden er andere btw-regels. Zie voor informatie over dit onderwerp de website van de [Belastingdienst](#).

## MOGELIJKHEDEN FINANCIERING

Voor dekking van de kosten van een kunstopdracht zijn verschillende interne en externe budgetten denkbaar.

### Interne financiering

De meest voorkomende financieringsmogelijkheden zijn:

- **Cultuurbudget**  
Veel instellingen, zoals gemeentes, culturele organisaties en woningbouwcorporaties, voeren een eigen cultuurbeleid en reserveren een deel van hun budget voor kunst in de openbare ruimte.
- **Percentageregeling**  
In het geval van een (nieuw)bouwproject kan een van kracht zijnde percentageregeling de reden zijn om een project te starten. In zo'n geval wordt een vaststaand percentage van de overkoepelende bouwsom gereserveerd voor kunsttoepassingen.

- **Bouwbudget**  
Bij een kunstproject dat onderdeel is van een groter bouwproject kun je bijvoorbeeld een deel van het bouwbudget inzetten als de kunstenaar de inrichting van de locatie in zijn ontwerp meeneemt (bestrating, straatmeubilair en dergelijke).
- **Communicatiebudget**  
Als een kunstproject bijdraagt aan communicatiedoelen van een organisatie of een project, kan het legitiem zijn aanspraak te maken op het communicatiebudget.
- **Sparen**  
Als opdrachtgever kun je overwegen voldoende budget te realiseren door middelen over een jaarbegroting heen te sparen. Dit is in sommige gevallen mogelijk via projectbudgetten of reserveringen.
- **Startkapitaal**  
In dit geval zet je interne middelen in voor de inhuur van een adviseur of bemiddelaar die zelf een project ontwikkelt en daar externe partijen en financiering voor zoekt.

### Externe financiering

Ga eens na welke partijen, organisaties en doelgroepen kunnen profiteren van het project. Waar zit de urgentie, relevantie en actualiteit van het project en welke partijen onderschrijven dit? Bedenk of en hoe je deze partijen kunt benaderen voor een financiële bijdrage aan een project. En misschien is het mogelijk onderdelen toe te voegen waardoor nieuwe kansen ontstaan voor externe financiering. Een kunstwerk kan een aantrekkelijke blikvanger zijn en als symbool functioneren voor de waarden en doelstellingen van een bedrijf, of als proeve van het eigen technische kunnen.

Een aantal mogelijkheden van externe financiering op een rij:

- **Sponsoring**

Bedrijven, stichtingen en particulieren kunnen geld geven of in natura bijdragen. Manuren, locatiewaarde, materiaal en materieel zijn waardevolle bijdragen.

- **Fondsen**

Fondsen hanteren verschillende inhoudelijke en praktische criteria. Ze zijn eerder geneigd in te stappen als er meerdere partners betrokken zijn bij het betreffende project. Voor een fonds is inhoudelijk én financieel draagvlak voor een project van belang. Dien een aanvraag in als de selectie van de kunstenaar heeft plaatsgevonden, er een schetsontwerp ligt en de begroting verder is uitgewerkt. In deze fase van opdrachtomschrijving is het raadzaam je alvast te oriënteren op welk fonds passend is voor het project. Het loont de moeite persoonlijke gesprekken met de fondsen te organiseren zodat je de kansen op financiering beter in kunt schatten. Het Fondsenboek bevat informatie over zo'n zevenhonderd fondsen. Dit zijn de drie belangrijkste voor opdrachtgevers:

- *Amsterdams Fonds voor de Kunst (AFK)*

Bij het AFK kun je in het kader van de stimulering van opdrachtgeverschap een bijdrage vragen. Het AFK draagt maximaal evenveel bij als de opdrachtgever in het project investeert. Bedoeld voor organisaties, bedrijven en particulieren met een kunstproject dat wordt uitgevoerd in Amsterdam. Zie de website van het AFK.

“Kunst in de openbare ruimte draagt bij aan de identiteit van de stad. Het zorgt voor verwondering, confrontatie en soms ook irritatie. Naast technische kwaliteit is voor

ons van belang inzicht te krijgen in de artistiek inhoudelijke aanpak en hoe het werk in de beoogde context past. Ook kijken we naar welke plek het werk in

het oeuvre inneemt en hoe het kunstwerk zich verhoudt ten opzichte van wat er al is in de stad. Naast een motivatie van de opdrachtgever zien wij dus graag ook een

motivatie van de kunstenaar terug bij een aanvraag.”  
(Eefke van Nuenen, Amsterdams Fonds voor de Kunst)

- *Mondriaan Fonds*  
Dit fonds steunt opdrachtgeverschap in brede zin en richt zich op zowel instellingen voor beeldende kunst en cultureel erfgoed als op marktpartijen die met kunstenaars samenwerken om bijzonder nieuw werk te realiseren. Ook een particuliere opdrachtgever kan aanvragen. Het Mondriaan Fonds is vooral een interessante partner voor een project met landelijke uitstraling. Zie de website van het [Mondriaan Fonds](#).
  
- *Bouwfonds Cultuurfonds*  
Voor een project dat verband houdt met bouwen en stedelijke ontwikkeling kun je bij het Bouwfonds Cultuurfonds een bijdrage aanvragen. Zie de website van het [Bouwfonds Cultuurfonds](#).
  
- **Crowdfunding**  
Voor de zichtbare onderdelen van kunstprojecten in de openbare ruimte is crowdfunding een mogelijkheid. Voordeel is dat je niet alleen geld bijeenbrengt, maar je ook een geïnteresseerde achterban van donateurs opbouwt. Voor succesvolle crowdfunding zijn aanstekelijk enthousiasme, tijd en een centrale aanjager onmisbaar. Voordekunst is het grootste crowdfundingplatform voor de culturele sector. Zie de website van [Voordekunst](#).

"Voor ons staat de kwaliteit van het werk voorop. We willen de kwaliteit van de beeldende kunst in Nederland zichtbaar maken voor

een zo groot mogelijk publiek. Daarom stimuleren we openbaar toegankelijke beeldendekunstprojecten, ook tijdelijke projecten. We

willen de verbinding tussen (potentiële) opdrachtgevers en kunstenaars versterken, zonder dat de kunst te toegepast, instrumenteel wordt

ingezet. In die zin moet de artistiek-inhoudelijke positie van de kunstenaar gewaarborgd zijn." (Steven van Teeseling, Mondriaan Fonds)

## ADVIES EN BEGELEIDING

Voor het opstellen van een opdrachtomschrijving (en verdere begeleiding van de gehele opdracht) kun je eventueel ook gebruikmaken van het advies van begeleidingsbureaus of adviseurs. Het Lectoraat Kunst en Publieke Ruimte (LAPS) kan helpen bij het vinden van een geschikte bemiddelaar. De kosten variëren per bureau en zijn afhankelijk van de omvang van het takenpakket. Zie de [digitale helpdesk van het LAPS](#).

"Met een bijdrage, ook al is deze maar klein, kan het publiek een project echt adopteren, zich deelgenoot voelen, zich gedeeltelijk eigenaar of verantwoordelijk voelen. Succesvol voorbeeld hiervan is de Tostifabriek, een 'levende installatie' in Amsterdam waar alle ingrediënten voor een tosti werden geproduceerd. Het

benodigde bedrag werd met behulp van crowdfunding snel bij elkaar gebracht. De Tostifabriek was controversieel, actueel, nieuwswaardig, kritisch en midden in de samenleving, belangrijke ingrediënten voor het slagen van een crowdfundingtraject. 75% van de projecten slaagt in de zin dat binnen de afgesproken tijd het benodigde

bedrag wordt opgehaald. Voordekunst heeft verschillende inhoudelijke partners, zoals het Amsterdams Fonds voor de Kunst (AFK) en het Mondriaan Fonds. Cultureel ondernemerschap en participatie zijn belangrijke criteria voor deze partners. Als je kunt aantonen met crowdfunding een actief fondsenwerfbeleid te voeren,

heb je bij deze fondsen dus een streepje voor. Voor meer tips en slimme zetten heeft Voordekunst de Voordekunstacademie opgezet waar je stap voor stap wordt begeleid gedurende het traject."  
(Roy Cremers, Voordekunst)

# Controlelijst

- Maak een omschrijving van de aanleiding voor de opdracht.
- Formuleer waar het project volgens jou als opdrachtgever over moet gaan en waar de aandacht moet liggen.
- Beschrijf een artistiek-inhoudelijke richting waarin je je doelstellingen als opdrachtgever uiteen zet.
- Geef de kunstenaar voldoende ruimte om sommige aanbevelingen niet te volgen.
- Ga na welke doelstellingen in de opdrachtoomschrijving op welke manier (kwalitatief of kwantitatief) toetsbaar zijn.
- Beschrijf de praktische aspecten van het beoogde kunstwerk. Tijdelijk of permanent, inpassing in de omgeving, hufterproofheid, etc.
- Maak een globale planning.
- Bepaal hoe je het project wilt documenteren en wie er onder welke voorwaarden over mag beschikken.
- Stel een grove begroting exclusief btw op. Zie ook de bijgevoegde voorbeeldbegroting.
- Realiseer je dat de hoogte van het beschikbare budget invloed heeft op de voorstellen die je van kunstenaars krijgt en andersom.
- Bepaal of de kunstenaar een voorstel kan doen dat meer kost dan het beschikbare budget.

- Bepaal het honorarium op basis van de rol van de kunstenaar in het proces. Zie hiervoor de staffeltabel van het Atelier Rijksbouwmeester.
- Houd rekening met bijkomende kosten en de kosten voor het ter beschikking stellen van aansluitingsmogelijkheden voor elektrische machines, verlichting, verwarming, gas en water.
- Doe onderzoek naar de geldende btw-regels voor jouw project.
- Doe onderzoek naar de mogelijkheden voor interne financiering: cultuurbudget, percentageregeling, bouwbudget, communicatiebudget, sparen of startkapitaal.
- Doe onderzoek naar de mogelijkheden voor externe financiering: sponsoring, fondsen en crowdfunding.
- Vraag je af of het nodig is een extern adviesbureau voor kunstprojecten in te schakelen.



Met de klok mee:  
Annet Bult en Michiel Huijsman,  
*Gloei!*, Oostelijke Handelskade,  
2013, foto: Michiel Huijsman



Kristina Leko en David  
Smithson, *Triumphal Arch*,  
Kattenburg, 2010, foto: Marco  
Cops



Studio Molen,  
*Muurschildering*, Tunnel  
Rijswijkstraat, 2008,  
foto: Studio Molen

Studio Molen, *Reliëf*, Poel-  
dijkstraat, 2010, foto: Studio  
Molen



Krijn de Koning, *Sculptuur*,  
Spaarnwoude, 2008-2010,  
foto: Gert Jan van Rooij

Jan Fabre, *Searching for  
Utopia*, Artzuid, 2003





Kunstenaar: Marjan Laaper. Titel: Led-licht Ramses Shaffy. Locatie: Station Vijzelgracht

# Kunst Noord/Zuidlijn

## KUNSTENAARS

Op het moment van schrijven zijn dit Harmen Liemburg, Persijn Broersen en Margit Lukács, Jennifer Tee, Marjan Laaper, Amalia Pica, Gerald van der Kaap, Daniel Dewar en Grégory Gicquel. Een nader te bepalen.

## LOCATIE

Acht metrostations langs de Noord/Zuidlijn

## OPDRACHTGEVER

Gemeente Amsterdam/Dienst Metro

## PERIODE

Startfase 2011, beoogde oplevering 2017

## BRON

Website [Noord/Zuidlijn](#)

## ONAFHANKELIJK ADVIES

In grootstedelijke bouwprojecten wordt vaak een kunstproject geïntegreerd, zo ook bij de Noord/Zuidlijn. Het proces begon met het opstellen van een kunstvisie en het vaststellen van de locaties voor kunst in de metrostations. Een onafhankelijke partij, QKunst, werd gevraagd om een eerste longlist te maken

met kunstenaars die volgens hen aan de opdracht konden voldoen. Daarnaast werd er een adviescommissie samengesteld, waarvan voormalig wethouder Kunst & Cultuur Saskia Bruines tot op heden voorzitter was. Deze commissie speelde ook een belangrijke rol in de keuze voor de kunstenaars.

### GOEDE MIX IN DE COMMISSIE

Op het moment van de keuze van kunstenaars bestond de adviescommissie naast Saskia Bruines uit zeven personen: Jan Benthem (Benthem Crouwel Architecten), Nina Folkersma (zelfstandig curator), Jos Houweling (Amsterdamse Kunstraad), Maarten Markus (Reizigers Adviesraad), Bart Rutten (curator Stedelijk Museum) en Bart Schmeink (directeur van het GVB, in de fase van beoordeling van de ontwerpen opgevolgd door Henk Jan Jansen Manenschijn). De commissie bestaat uit mensen die met een eigen blik en vanuit een verschillende achtergrond naar de kunstenaars kijken.

Saskia Bruines:

“Bart let vooral op de reizigersbeleving, Maarten vertegenwoordigt de reiziger, Jan houdt de architectonische lijn van de stations in de gaten en Jos, Nina en Bart kijken met hun ervaring naar de kunst.”

### INHOUDELIJKE RICHTLIJNEN

De opdrachtgever zocht kunst die dertig jaar lang mee moet gaan. De enige constante factor is dan de stad. QKunst kreeg als richtlijn de metrolijn te wortelen in de stad, een vertaling te maken van de ruimte bovengronds naar de metrostations ondergronds.

Véronique Baar (QKunst):

“Als aanknopingspunt is dat goed en het biedt genoeg ruimte om opdrachtformuleringen per station te maken.”

QKunst heeft het thema ‘van wijk tot wereld’ over deze richtlijn heen gelegd. Richtlijn en thema maakten een variatie aan kunstenaars en ontwerpen mogelijk. Zij stelt:

“Als je de kaders specifiekere hebt gemaakt, is het eenvoudiger om kunstenaars te gaan zoeken. Bij De Pijp wil je vanuit het perspectief van de wijk een kunstenaar die op een bepaalde manier sociaal aan het werk is. Bij Noord wil je vanuit het perspectief van de regio iemand die zelf al veel werkt met landschappelijke gegevens. Op die manier geef je een kunstenaar veel vrijheid, omdat hij al gewend is met die thematiek te werken. Er zijn al genoeg restricties om een kunstwerk te maken dat dertig jaar meegaat, dus als je een kunstenaar dan ook nog eens vraagt iets te maken waar hij geen affiniteit mee heeft, is er een risico dat het niet goed wordt.”

### EERSTE OPZET

In de eerste opzet stelde QKunst een lijst met ongeveer vijftig kunstenaars samen. De kunstenaars werden geselecteerd op basis van een natuurlijke aansluiting van hun oeuvre bij de locatie en de opdrachtvraag. Ook werd gezocht naar een balans tussen Nederlandse en Amsterdamse kunstenaars en kunstenaars met internationale ervaring. Daarnaast streefde men naar een variatie van kunstenaars uit verschillende generaties en met uiteenlopende achtergronden.

### HANDVATTEN

Nadat QKunst de eerste kunstenaars had geselecteerd, boog de adviescommissie zich over de lijst.

Saskia Bruines:

“De belangrijkste richtlijn was dat we zouden selecteren op kwaliteit, maar diversiteit, verschillende kunstdisciplines en specialisaties speelden ook een grote rol. Ook hebben we goed gekeken welke kunstenaars we bij welk

station vonden passen. Bij sommige stations past bijvoorbeeld beter een kunstwerk met een groot gebaar, terwijl een ander station geschikter is voor subtielere kunst. Net zoals wij bij de keuze richtlijnen kregen vanuit het projectbureau Noord/Zuidlijn, krijgen de kunstenaars op hun beurt ook weer richtlijnen mee. Zo is het de bedoeling dat typisch Amsterdamse elementen uit de omgeving van elk metrostation als inspiratie dienen voor de kunstwerken onder de grond. Per kunstlocatie is aan drie of vier kunstenaars gevraagd een schetsontwerp te maken.”

### PROCES EN BETROKKENHEID AMSTERDAMMERS

In dit proces was een belangrijke rol weggelegd voor het publiek, dat actief geïnformeerd en betrokken werd bij de kunstenaarskeuze. Gedurende anderhalve maand in het voorjaar van 2013 konden mensen bij een expositie de voorstellen beoordelen en hun mening geven. Ook werden er twee avonden georganiseerd om in gesprek te gaan met de kunstenaars. De website over kunst in de Noord/Zuidlijn bleek eveneens te functioneren als gespreksplatform met reacties op het proces en de ontwerpen.

De meningen van de stad kwamen bij elkaar in een advies dat de kunstcommissie uitbracht aan het College van B&W. Het College besloot uiteindelijk per station welke kunstenaar (of welk kunstenaarsduo) de opdracht kreeg.

# 4. Draagvlak, communicatie en educatie

Draagvlak, communicatie en educatie zijn essentiële elementen van een opdracht. Ze zijn niet aan een specifieke fase toe te wijzen, ze zijn verweven in het gehele proces. Over het algemeen is het raadzaam zo vroeg mogelijk aan de slag te gaan met deze onderdelen. Oriëntatie op hoe je draagvlak wilt creëren, is bijvoorbeeld al van belang in de fase van opdrachtomschrijving. Zo kun je een realistische planning maken.

## DRAAGVLAK

Draagvlak is belangrijk voor het al dan niet slagen van een kunstproject. Kijk hierbij naar de verschillende niveaus en de verschillende momenten in het proces: de eigen organisatie, externe partners en bewoners en gebruikers van de beoogde locatie.

Belangrijke vragen zijn:

- Op welke momenten kunnen de diverse betrokken groeperingen een rol spelen en welk doel dienen ze? Als bijlage is op pagina 112 een Beslisboom Participatie bijgevoegd.
- Is er draagvlak binnen de opdrachtverlenende organisatie? Dit is essentieel. Het kan helpen intern draagvlak te realiseren door een brede kunstcommissie samen te stellen.
- Wat ga je concreet doen met de ideeën en meningen van anderen? Voor betrokkenen moet duidelijk zijn waarover zij inhoudelijk kunnen meedenken, hoe zwaar hun ideeën meewegen en welke stem zij hebben in besluiten.

- Hoe regel je de communicatie, de informatie en de mogelijkheid om feedback te geven? Hoe ga je eventueel buurtbewoners bij de besluitvorming betrekken? Als je dit goed doet, kan de omgeving zich eigenaar gaan voelen van een project.
- Wat is een passende vorm van draagvlak die ook financieel in verhouding staat tot de kosten van het kunstwerk zelf? Het is bijvoorbeeld moeilijk uit te leggen als de kosten voor het realiseren van draagvlak hoger zijn dan die voor de totstandkoming van het werk.
- Hoe ziet de lange termijn er uit? Wanneer activiteiten, rumoer en context rondom een project zijn verdwenen (na de opbouw, de opening, het educatieve programma), staat het werk nog steeds in de openbare ruimte. Zorg voor een overdracht van het kunstwerk aan de omgeving. In het geval van Cascoland zorgen de bewoners bijvoorbeeld voor de kippen in de tijdens het project gerealiseerde mobiele kippenhokken.
- Wanneer ben je tevreden? Realiseer je dat het over het algemeen lastig is om in de openbare ruimte alle betrokkenen tevreden te stellen. Een goed project prikkelt, daagt uit en voegt een eigen visie toe aan het bestaande. Voor een geslaagd ontwerp is het van belang dat je als opdrachtgever actief toeziet op behoud van deze elementen.

“Ik zorg er altijd voor dat ik in een zo vroeg mogelijk stadium overleg met de projectleider om zo draagvlak binnen de projectgroep

van (grote) bouwprojecten te creëren.” (Anita Frank, Stadsdeel Zuid)  
 “Wat wij vaak fout doen, is stoppen wanneer het

kunstwerk af is. Maar dan begint het eigenlijk. Wil je dat er een verhaal ontstaat, dan begint dit wanneer het kunstwerk opgeleverd

wordt, maar dat is het moment dat mijn werk formeel eindigt.” (Ineke Brunt, Ymere)

## Kunstcommissie

Het is raadzaam een brede groep mensen in een commissie samen te brengen die vanuit de opdrachtgever het eenduidige aanspreekpunt is voor de kunstenaar. Naast helderheid voor de kunstenaar biedt een kunstcommissie ook goede mogelijkheden om draagvlak te creëren. Je kunt de kunstcommissie in vrijwel alle fases van het proces betrekken. In de commissie dienen – naast kunstexperts – personen zitting te nemen die voldoende mandaat hebben, technische kennis bezitten en een achterban vertegenwoordigen. Bij de Noord/Zuidlijn bijvoorbeeld werden bewust verschillende perspectieven verenigd in een commissie met beslissingskracht (zie casus Kunst Noord/Zuidlijn, p. 34). De architect, een kunstcurator, de directeur van het GVB en iemand van de reizigersadviesraad namen deel. De vergoeding voor externe leden van de commissie bestaat doorgaans uit vacatiegeld per dagdeel.

## Klankbordgroep bewoners

Een goede manier om bewoners te betrekken is het vormen van een klankbordgroep. Stel de groep samen met mensen waarbij het werk ‘voor de deur’ komt te staan. Leg hen van tevoren duidelijk uit hoe jij de procedure hebt ingericht en waaruit hun inbreng bestaat. Zo kun je bijvoorbeeld bewoners vragen zich uit te spreken over de emotionele kwaliteit of de sfeer van het beoogde werk.

## COMMUNICATIE

Vaak is het een complex traject om met alle partners van een kunstopdracht tot dezelfde doelstellingen te komen en deze doelstellingen effectief te communiceren. Begin dan ook zo vroeg mogelijk met nadenken over een geschikte communicatiestrategie.

"Voor een grote opdracht stel ik een tijdelijke commissie samen waaraan ik zelf deelneem, iemand van huisvesting en één

of twee medewerkers van de afdeling waar het werk zal komen. Zodat zij op de hoogte zijn van de gang van zaken. Zij zijn de schakel

voor het draagvlak en de communicatie binnen de organisatie."  
(Sabrina Kamstra, Academisch Medisch Centrum)



Belangrijke onderdelen van een communicatiestrategie zijn:

- **Onderzoek**  
Wat zijn de sterke en zwakke punten van de partners en belanghebbenden? Vanuit welk belang zijn zij in dit project gestapt? Hoe groot is de motivatie en betrokkenheid? Welke gevoeligheden zijn er? Welk imago hebben de betrokken organisaties en wat willen zij uitstralen?
- **Communicatiedoelstelling**  
Dit is altijd een afgeleide van de overkoepelende doelstellingen die je in de opdrachtomschrijving vastlegt. Beperk je je tot alleen informeren, wil je via het kunstwerk in gesprek met doelgroep(en) komen, of wil je ze uitnodigen te participeren? In welke fases en op welke manier?
- **Doelgroepen**  
Wie wil je bereiken? Als de doelgroepen heel verschillend zijn, is het raadzaam om verschillende communicatielijnen uit te zetten. Het is bijvoorbeeld goed mogelijk dat het publiek dat dagelijks aan het kunstwerk voorbij gaat, weinig affiniteit heeft met kunst. Terwijl een kunstminnend publiek van ver komt om het werk te zien.
- **Afzender**  
Spreek met je partners van tevoren duidelijk af wie de afzender is en wie de communicatie uitvoert. Wil je een nieuwe gezamenlijke visuele identiteit ontwikkelen? Of wijs je een partner aan op wiens identiteit de campagne vaart?
- **Communicatiemomenten**  
Maak het proces van ontwikkeling van het kunstwerk zichtbaar, maar bedenk vooraf welke delen je wel en welke je niet naar buiten wilt brengen. Vooral zekerheden blijken hiervoor geschikt.

- **Planning**  
De uitvoering van de communicatieactiviteiten staat of valt met een heldere planning.

## EDUCATIE

Via een educatief programma kun je mensen (actief) bij een project betrekken en het context geven. Kunst in de openbare ruimte biedt als onderwerp voor kunsteducatie een aantal belangrijke voordelen ten opzichte van kunst die musea tonen: het is toegankelijk voor iedereen en iedereen heeft er een mening over.

Je kunt je programma richten op kinderen en jongeren, maar ook op volwassenen. In de praktijk worden de meeste educatieve programma's bij kunst in de openbare ruimte voor kinderen ontwikkeld. Activiteiten voor volwassenen zijn vaak gericht op een *kunstpubliek*. In de openbare ruimte heb je echter te maken met meerdere doelgroepen. Zo voert het Stedelijk Museum bijvoorbeeld een Alzheimerproject uit, een educatieproject voor een speciale doelgroep van dementerenden.

Een educatief traject kun je in verschillende fases van het opdrachtproces inzetten: tijdens de ontwikkeling, tijdens de realisatie en na oplevering.

“Tijdens ArtZuid 2009 merkten we dat de schooljeugd niet opgeleid is in omgang met kunst in de openbare ruimte. Maar nu, twee edities verder, zien we dat ze

afblijven van de werken, er niet op klimmen en geen afval achterlaten op de route. Wel zorgen we ervoor dat er ook altijd een werk op de route is waar ze wel in

en op mogen klimmen. Met ons educatieve programma vulden we een hiaat in: we ontwikkelen bij kinderen oog voor kunst in de openbare ruimte. Ik denk dat dat

de grootste verdienste is. Kinderen gaan hun eigen omgeving en leefomgeving meer waarderen.” (Cintha van Heeswijk, ArtZuid)

## Aandachtspunten bij een educatietraject:

- **Identificatie**

Ga na wat er leeft bij de beoogde doelgroep. Zeker bij kinderen en jongeren is het belangrijk om hun perspectief niet uit het oog te verliezen. Bij de leefwereld van welke leeftijdsgroep sluit het project goed aan? Met welke voor de doelgroep identificeerbare onderwerpen kun je het beste aan de slag?

- **Onderwerpen**

Voor onderwerpen van educatieprojecten kun je denken aan:

- ideeën voor een optimale inrichting en een optimaal gebruik van de omgeving
- scheiding tussen publiek en privé
- aandacht voor en interactie met 'de ander' in de publieke ruimte
- de sociale en historische context van de plek
- de thema's die eigen zijn aan het kunstproject

- **Curriculum**

Vraag je bij samenwerking met scholen af wat de leerlingen moeten kennen en kunnen en hoe je de activiteiten in het curriculum kunt inpassen. Basisscholen in Amsterdam hanteren bijvoorbeeld zogeheten 'doorlopende leerlijnen', terwijl in het voortgezet onderwijs de aanpakken variëren.

"In het kader van de performance van Job Koelewijn was het uiterst belangrijk om de doelgroep, de zeshonderd deelnemers, zo ver te krijgen om deel te

nemen. In het contact met de docenten in de scholen is gezocht naar aansluiting met de doelgroep: wat haalt hen over te streep om mee te doen? Er is gekeken naar

inhoud en vorm, wat spreekt hen aan? Het groepsgevoel, ergens bijhoren, deelnemen aan een historisch moment. Ook in de sfeer van het moment en de

voorbereidingen is aandacht gegeven aan de doelgroep: dj's, goodiebags etc." (Simone Kleinhout, TAAK)

- **Authentieke educatie**  
Kunst in de openbare ruimte biedt mogelijkheden voor ‘authentieke’ educatie. Je kunt buiten de muren van musea en vakoverstijgend aan de slag. Er zijn aanknopingspunten met maatschappijleer, aardrijkskunde, taal en geschiedenis, maar ook met technische vakken of economie. Inbreng van professionals van buiten school is doorgaans waardevol in zulke trajecten.
- **Planning**  
Benader scholen in een vroeg stadium voor samenwerking. De meeste scholen leggen lang van tevoren vast wat ze in het schooljaar gaan doen.

Voor specifieke vragen over cultuureducatie en voor bemiddeling tussen scholen en makers kun je contact opnemen met MOCCA. Zie de website van [MOCCA](#).

“Wat is het onderliggende doel van cultuureducatie? Ik geloof dat je een gelukkiger mens bent als je in staat bent om te genieten van schoonheid/onrust van de verbeelding van anderen. Daarnaast is uit

hersenonderzoek gebleken dat je beter in staat bent om oplossingen te bedenken voor ingewikkelde problemen wanneer je op jonge leeftijd in contact komt met kunst. Doelen van cultuureducatie veranderen mee met de

doelgroep, je zet in op andere technieken, andere vormen van creativiteit. Daarnaast probeer je aan te sluiten bij de belevingswereld van de doelgroep door de inzet van fotografie, film en internet. Het internet

is ook openbare ruimte en de wezenlijke wereld waar jongeren zich juist nu in bewegen.” (Peggy Brandon, expertisenetwerk cultuureducatie MOCCA)

# Controlelijst

- Ga zo vroeg mogelijk in het proces aan de slag met het inventariseren van de (on)mogelijkheden op het gebied van draagvlak, communicatie en educatie.
- Gebruik de Beslisboom Participatie om na te gaan welke vorm van participatie passend is op welk moment in het proces.
- Realiseer je dat intern draagvlak essentieel is.
- Leg helder vast wie op welk moment waar over mee mag praten en/of beslissen.
- Denk na over de lange termijn en hoe je het kunstwerk op een goede manier kunt overdragen aan de omgeving.
- Realiseer je dat het over het algemeen lastig is om in de openbare ruimte alle betrokkenen tevreden te stellen.
- Ga na of het nodig is een kunstcommissie samen te stellen. Zoek naar commissieleden die voldoende mandaat hebben, technische/artistieke kennis bezitten en een achterban vertegenwoordigen.
- Ga na of het nodig is een klankbordgroep met bewoners op te zetten. Leg de leden van tevoren duidelijk uit hoe jij de procedure hebt ingericht en waaruit hun inbreng bestaat.
- Voor een geslaagde communicatiestrategie is het van belang onderzoek te doen naar de beweegredenen van de betrokken partners, een communicatiedoelstelling te formuleren en doelgroepen te bepalen.

- Besluit wie de afzender van de communicatie is en welke momenten je naar buiten wilt brengen.
- Realiseer je dat de doelgroep van volwassenen ook interessant is voor educatie.
- Sluit met educatie aan bij de leefwereld van de doelgroep.
- Zoek met de educatieve activiteiten aansluiting bij het curriculum van scholen. Maak gebruik van de mogelijkheden voor authentieke en vakoverstijgende educatie.
- Benader scholen in een zeer vroeg stadium.



Met de klok mee:  
Chris Kabel, *Damast*, Blauw-  
lakensteeg, 2012, foto: Hans  
Peter Föllmi

Nina Rave, *Mozaiek*, Plan West  
in Van Speijkstraat, 2013,  
foto: Nina Rave

Loes van der Horst en Mick  
Eekhout, *Yellow Wings*,  
Strandvlietpad, Nog niet  
gerealiseerd

Piet Parra, *Ik speel in de stad  
met alles wat er bestaat*,  
Tuinstraat, 2012

Hans van Houwelingen,  
*"666/999"*, Witte de With-  
plein, 2013, foto: Hans van  
Houwelingen

Gerald van der Kaap,  
*Fotocollage*, Station Euro-  
palein Noord/Zuidlijn, 2017,  
foto: Gerald van der Kaap





# To see which way the wind blows

KUNSTENAAR

Daniel Buren

LOCATIE

Bogortuin op het Java-Eiland

OPDRACHTGEVER

Toenmalig Stadsdeel Zeeburg

PERIODE

2009-2010 (presentatie ontwerp)

## AANLEIDING

Al in de jaren negentig werd bij de ontwikkeling van het Java-eiland in Amsterdam besloten dat de Bogortuin een kunstwerk van internationale allure moest krijgen. Eerder had het stadsdeel, samen met het Amsterdams Fonds voor de Kunst twee kunstenaars uitgenodigd om een plan te maken voor de Bogortuin. De ontwerpen van deze kunstenaars werden om



verschillende redenen niet uitgevoerd. De eerste kunstenaar overleed. Tijdens het proces van het tweede ontwerp werd het project door een wijziging in het stedelijk kunstbeleid onmogelijk gemaakt.

In 2009 werd de procedure door stadsdeel Zeeburg hervat en werden er nieuwe kunstenaars gevraagd om een ontwerp in te dienen. Uit voorstellen van Job Koelewijn, Monika Sosnowska en Daniel Buren werd via een interne procedure de laatste als winnaar aangewezen. Buren stelde voor om zestig vlaggenmasten van 13 meter hoog met een wapperende windzak te plaatsen in de tuin.

#### DE BUURT HOUDT HET VOORSTEL TEGEN

Het voorstel van Buren, *To see which way the wind blows*, is niet uitgevoerd. Onderdeel van de uitvoeringsfase was het informeren van de omgeving. Het stadsdeel had de omgeving, door middel van een folder in de brievenbus, uitgenodigd om aanwezig te zijn bij een presentatie van het gekozen ontwerp. Daarbij zou ook de kunstenaar zelf aanwezig zijn. In deze fase is het project uiteindelijk alsnog stukgelopen.

Volgens een artikel in *Het Parool* van 31 maart 2010 lieten omwonenden op die avond weten:

"zich zorgen te maken over de inpassing in het bestemmingsplan, de afwezigheid van een fatsoenlijke inspraakprocedure, de kosten van het kunstwerk in tijden van bezuinigingen, de geluidsoverlast van de vrolijk wapperende windzakken, de gevolgen voor de voetballers in de Bogortuin en de mensen die de masten zullen gebruiken om er tegenaan te plassen." (*Het Parool*, 31-3-2010)

De inspraakavond was niet opgezet als een formele inspraakronde, zo staat in de uitnodigingsfolder te lezen. Daarmee bleek het lastig om de bewoners alsnog het gevoel te geven dat ze gehoord werden. Maar ook de planning van het

moment van inspraak – te laat volgens de meesten – bleek aanleiding voor de onvrede. Op diverse weblogs is terug te lezen dat mensen negatief waren over het feit dat er door het stadsdeel al een besluit was genomen zonder de bewoners bij het proces dat daaraan vooraf ging te betrekken.

De politieke gang van zaken bleek invloed te hebben gehad op de planning, zoals blijkt uit hetzelfde artikel in Het Parool:

“Stadsdeelbestuurder Dennis Straat moest zich verdedigen tegen het verwijt dat Zeeburg de plannen voor het vlaggenkunstwerk bewust pas na de verkiezingen naar buiten had gebracht. Straat zei dat het dagelijks bestuur weliswaar heeft ingestemd met het voorlopige ontwerp, maar dat de deelraad uiteindelijk de knoop moet doorhakken. 'U kunt erop rekenen dat het signaal uit de buurt zwaar zal meewegen in ons voorstel', aldus de bestuurder, die de laatste week tientallen protestmails had ontvangen.”  
(*Het Parool*, 31-3-2010)

## BESLUIT

Het stadsdeel besloot de hevige bezwaren uit de omgeving mee te nemen in de verdere ontwikkeling van het project. Verschillende opties zijn onderzocht. Zo is er gekeken of het werk geschikt zou zijn voor tijdelijke plaatsing. De Kop van Java, die als alternatieve locatie is onderzocht, bleek ongeschikt omdat het werk niet te verenigen was met de stedelijke evenementen die op die plaats geprogrammeerd worden. Uiteindelijk is er geen oplossing gekomen om het werk van Daniel Buren te plaatsen. Stadsdeel Oost werkt momenteel aan een nieuwe opdracht voor het Oostelijk Havengebied.

# 5. Schetsontwerp (SO)

Het maken van een schetsvoorstel is een belangrijke fase in de opdracht. Het is het moment waarop de kunstenaar zijn artistieke visie vertaalt in een voorstel. In die zin kan dit als de belangrijkste fase worden gezien: ze is bepalend voor de inhoud en kwaliteit van het werk dat uiteindelijk gerealiseerd wordt. Het schetsontwerp dient daarnaast als basis voor het creëren van draagvlak, het vinden van financiering en voor pre-advisering op vergunningen.

## SELECTIE KUNSTENAAR

Aan wie vraag je een schetsontwerp te maken? Als het goed is, heb je in de opdrachtomschrijving de kaders beschreven waarbinnen de kunstenaar moet werken. Deze kaders bieden ook houvast voor de keuze van kunstenaar(s).

## Procedure

Het is gebruikelijk meerdere kunstenaars uit te nodigen voor een schetsvoorstel. Verschillende mogelijkheden binnen dezelfde opdrachtsituatie kunnen je blik als opdrachtgever op een positieve manier verruimen.

Je kunt kunstenaars op meerdere manieren om een schetsontwerp vragen:

- **Uitnodiging**

Je kunt één of meerdere kunstenaars gericht uitnodigen een voorstel te doen. In dit geval geef je een groep vooraf geselecteerde kunstenaars opdracht om tegen betaling van een honorarium een plan te ontwikkelen. Aangezien de opdracht een officieel karakter heeft, leg je die vast in een opdrachtbrief of een contract voor een schetsopdracht (zie de LAVK). Het verdient aanbeveling de opdrachtomschrijving toe te spitsen op de specifieke kunstenaar die je uitnodigt.

- **Open oproep**  
Alle kunstenaars die zichzelf geschikt vinden voor de opdracht, kunnen via een open oproep vrijblijvend een voorstel indienen. De opdrachtoomschrijving maak je op een voor kunstenaars zichtbare plek openbaar. Een gebruikelijke kanaal hiervoor is bijvoorbeeld het blad BK-informatie. Deze procedure heeft geen officiële opdrachtstatus. Doorgaans wordt er geen honorarium uitbetaald aan de kunstenaars waarvan je het ontwerp niet selecteert. Een open oproep is een democratische werkvorm, maar brengt ook veel (administratief) werk met zich mee.

In het geval van een open oproep nodig je niet alle kunstenaars die een voorstel indienen uit om het te presenteren. Uit de ingezonden voorstellen kun je als opdrachtgever een aantal selecteren en hen om toelichting vragen. De afvallende kunstenaars stel je dan met een brief op de hoogte. Na de toelichting kun je in principe hetzelfde traject van beoordeling en selectie volgen als bij een selectie op uitnodiging.

In de volgende tabel staan kort de voor- en nadelen van uitnodiging versus open oproep bij elkaar:

PROCEDURE	VOORDELEN	NADELEN
UITNODIGING	Gericht interessante en geschikt geachte kunstenaars uitnodigen.	Uitgenodigde kunstenaars vallen vaak binnen netwerk.
	Omdat het een opdracht met honorarium is, kun je een bepaalde kwaliteit verwachten van de ontwerpen.	Budget nodig voor deze fase.
	Mogelijkheid om binnen de opdracht aanpassingen te doen.	

PROCEDURE	VOORDELEN	NADELEN
OPEN OPROEP	Geen budget nodig voor het ontwerp.	Veel administratief werk en grote tijdsinvestering nodig om inzendingen te verwerken en contacten te onderhouden.
	Kennismaking met nieuwe kunstenaars buiten netwerk.	De geschikte kunstenaar die je als opdrachtgever in gedachten hebt, heeft wellicht de tijd/het geld niet om vrijblijvend te reageren.
	Breed draagvlak en transparante methode.	Uitkomsten kunnen zeer wisselende kwaliteit hebben vanwege vrijwillige karakter van de reacties.
	Onderdeel van (lokaal) kunstenaarsbeleid.	Meer tijd nodig dan wanneer je kunstenaars uitnodigt.

Uit de praktijk blijkt dat opdrachtgevers meestal kiezen voor een gerichte uitnodiging aan een aantal kunstenaars. Deze procedure nemen we hier dan ook als leidraad.

### Aanknopingspunten

Voor de keuze van een geschikte kunstenaar kijk je vooral naar aanknopingspunten tussen opdracht en kunstenaar. Het is belangrijk dat de kunstenaar affiniteit heeft met de gekozen thematiek en daadwerkelijk in staat is de opdracht succesvol uit te voeren.

Vraag de kunstenaar naar de volgende zaken:

- Professionaliteit en ervaring  
Heeft het werk van de kunstenaar raakvlakken met de

vragen en thema's van de opdracht? Hield de kunstenaar zich eerder in zijn carrière bezig met een soortgelijk thema? Werkte de kunstenaar eerder in de openbare ruimte, of maakte hij eerder een werk in opdracht? Heeft hij ervaring met het beoogde medium of de beoogde techniek?

- **Praktische overwegingen**

Is de kunstenaar beschikbaar in de periode waarin het werk ontwikkeld en gerealiseerd moet worden? Waar woont hij? Reis- en verblijfkosten kunnen behoorlijk oplopen. Vraag ook of de kunstenaar de taal spreekt. Dit is relevant als er bijvoorbeeld van hem wordt verwacht dat hij onderzoek doet in de buurt, of de opdracht het karakter heeft van community art.

## ELEMENTEN SCHETSONTWERP

Een goed schetsontwerp dient in ieder geval uit de volgende elementen te bestaan:

- Idee voor het kunstwerk, projectomschrijving en schetstekeningen.
- Een uitleg van de aanleiding voor het idee. Op welke manier beantwoordt het ontwerp van de kunstenaar aan de vraag van de opdrachtgever?
- Een korte verhandeling over de (technische) haalbaarheid en uitwerkingsmogelijkheden. Welke technieken en welke bedrijven wil de kunstenaar inzetten? Hoe is de kunstenaar van plan eventuele deelnemers te werven?

“Tot nu toe heb ik het gevoel dat je als kunstenaar in opdrachtsituaties moet ‘vechten’ met de commissie of formele opdrachtgevers.

Dat heeft met name te maken met de verhouding tussen (de tijd voor) creatie en de ambtenarij bijvoorbeeld. Terwijl je een beeld

wilt maken voor de eeuwigheid, schenkt men amper tijd aan het creatieve proces van de kunstenaar dat bijna als een soort bijproduct

wordt gezien.“ (Jikke van Loon, kunstenaar)

- Een opzet voor een begroting. Hoe wil de kunstenaar het beschikbare budget besteden? Is er externe financiering nodig? Aan de begroting hoeven nog geen schriftelijke offertes ten grondslag te liggen, maar enig vooronderzoek is wel gewenst.
- Opzet van een planning.
- Een overzicht van de benodigde vervolgstappen richting uitvoering. Wat moet er nog onderzocht worden in een volgende stap?

Beschrijf helder in de opdrachtovereenkomst voor een schets wat je terug wenst te zien in het voorstel en wat de criteria voor beoordeling zijn. Als opdrachtgever dien je verder aanvullende zaken als kaart- en bodeminformatie beschikbaar te stellen. Belangrijk is ook dat de kunstenaar geregistreerd is als ondernemer en een verklaring arbeidsrelatie (VAR) heeft.

#### BEOORDELING SCHETSONTWERP

Het is gebruikelijk voor kunstenaars om het schetsontwerp persoonlijk aan de opdrachtgever te presenteren. Leidraad voor de toetsing van de voorstellen zijn de criteria zoals opgenomen in de opdrachtovereenkomst. Buiten deze criteria is artistieke kwaliteit een belangrijke beoordelingsgrond. Het is dan ook belangrijk om kunstkeners in het besluitvormingsproces te betrekken. De beoordeling kun je op verschillende manieren aanpakken:

- Je beoordeelt als opdrachtgever (samen met partners) zelf. Eventueel bijgestaan door een kunstexpert.
- Een kunstcommissie beoordeelt namens of samen met jou als opdrachtgever (en partners). De commissie kan een belangrijke stem in het besluit hebben of enkel een adviserende rol.

- Ook publiek kan een stem hebben in de selectieprocedure. Wees in dit geval zo helder mogelijk over de verwachtingen. Geef duidelijk aan welke vorm van betrokkenheid je wilt en wat je doet met de meningen en ideeën van het publiek. Draag ook zorg voor een zorgvuldige en transparante procedure. Je kunt het publiek vragen te kiezen uit een selectie of uit alle binnengekomen voorstellen.

## VERVOLG

Door goedkeuring van het schetsontwerp gaan alle partijen akkoord met de verdere uitwerking van het voorstel. Met inachtneming van mogelijke aanpassingen die zich in een vervolgfase aandienen. Op dit moment in het traject staat namelijk nog niet vast of het ontwerp daadwerkelijk op de beschreven manier kan worden uitgevoerd. Begrotings-, vergunnings- en constructievraagstukken vereisen mogelijk nog aanpassingen in het ontwerp. Onderzoek en bijbehorende offertes moeten uitwijzen hoe het voorstel in de praktijk te realiseren is.

Aan de artistieke invulling van de opdracht wordt in principe niets meer gewijzigd. Zorg ervoor dat bij projecten waarbij de inbreng van deelnemers in de uitvoeringsfase een rol speelt, de randvoorwaarden voor de invulling van het schetsontwerp helder vastliggen.

“Het idee om het publiek actief te informeren bij de beoordeling van de schetsontwerpen was vrij snel beklonken. De gemeente wilde hier een tentoonstelling aan verbinden. Daarna moest besloten worden welke rol het publiek kreeg, wat reëel was. Je kunt niet de illusie geven dat de beoordeling een soort Idols

is, er zit een heel zorgvuldig selectieproces achter de keuze van de kunstenaars en dat doe je teniet als je er een wedstrijd van maakt. Het was de bedoeling dat het publiek gefundeerd en beargumenteerd zijn mening kon geven. Dit kon online, op de tentoonstelling en tijdens avonden in Pakhuis de Zwijger, waarbij de

kunstenaar zijn kunstwerk kon presenteren. Alle input is doorgenomen door de adviescommissie. Sommige werken gooiden hoge ogen bij het publiek. Over een publieksfavoriet waarvan de commissie dacht dat die op de lange termijn geen stand zou houden, is heel uitvoerig gediscussieerd hoe daarmee om te

gaan. Niemand kan in de toekomst kijken, dus dan ga je kijken naar zaken als monumentaliteit, aanwezigheid, gelaagdheid etc. En soms kwam het helemaal samen. Het werk van Jennifer Tee was veruit de publiekslieveling en veruit de lieveling van de adviescommissie.” (Véronique Baar, Qkunst, Noord/Zuidlijn)



## KOSTEN SCHETSONTWERP

De financiële verantwoordelijkheid voor de fase van schetsontwerp ligt bij de opdrachtgever. In deze fase dien je met de volgende kosten rekening te houden:

- onderzoekskosten
- honorarium kunstenaar (eventueel meerdere kunstenaars)
- eventueel reis- en verblijfkosten van de kunstenaar voor ontmoeting en bezoek aan opdrachtgever of locatie
- vacatiegelden (externe) leden kunstcommissie
- onkosten klankbordgroep bewoners
- honorarium kunstadviseur/bemiddelingsbureau
- kosten voor fondsenwerving

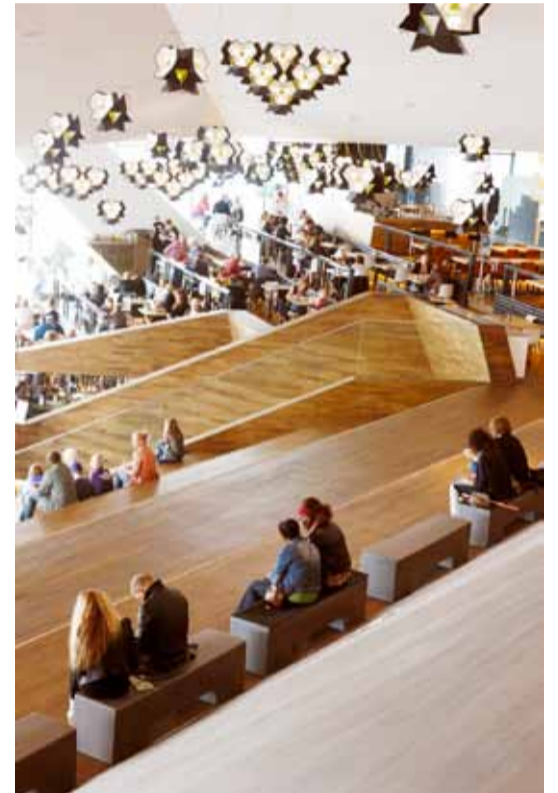
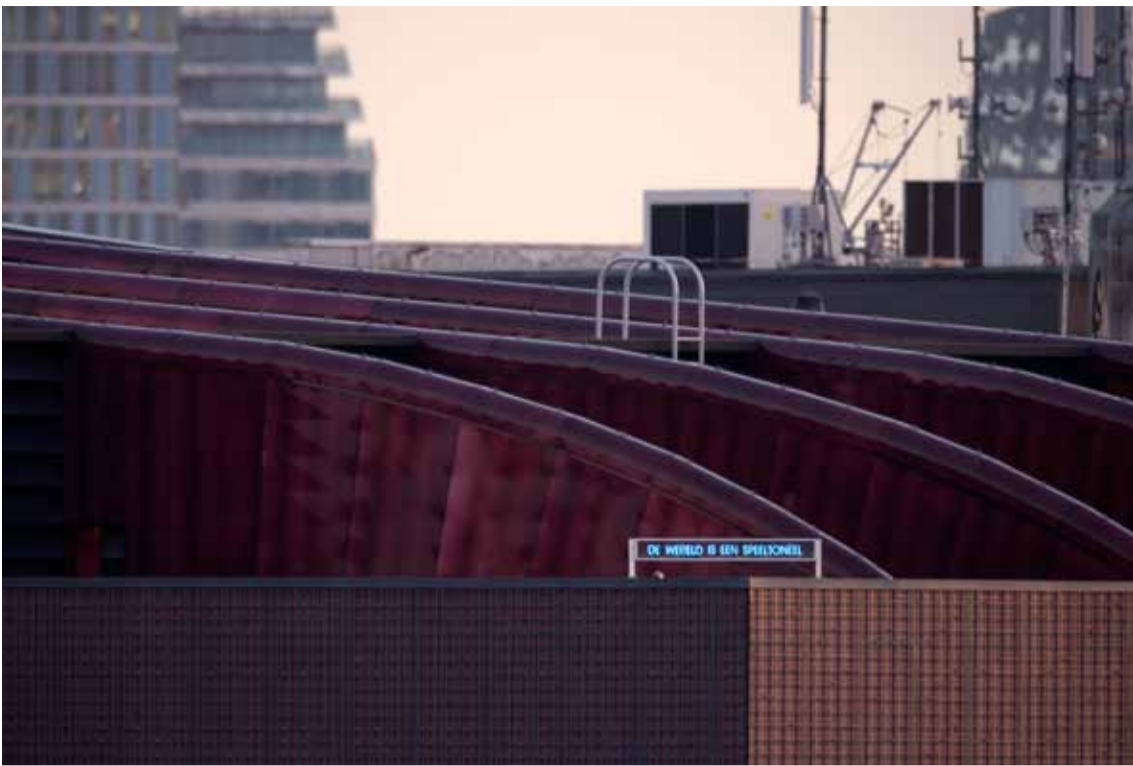
## PLANNING SCHETSONTWERP

Gemiddeld hebben kunstenaars twee tot drie maanden nodig voor de ontwikkeling van een schetsvoorstel. Misschien is er na de eerste schetsfase nog een fase nodig om het kunstproject verder te ontwikkelen. Mocht je hiertoe besluiten, dan dien je rekening te houden met een honorarium voor de extra werkzaamheden. Houd verder rekening met de tijd die het kost om de ingezonden projecten te beoordelen.

# Controlelijst

- Realiseer je dat deze fase bepalend is voor de inhoud en kwaliteit van het werk dat uiteindelijk gerealiseerd wordt.
- Vraag meerdere ontwerpen op.
- Bepaal of je een aantal kunstenaars gericht wilt uitnodigen om een schetsontwerp in te dienen, of dat je een open oproep wilt plaatsen.
- Ga na of de kunstenaar affiniteit heeft met de gekozen thematiek en daadwerkelijk in staat is de opdracht succesvol uit te voeren.
- Leg in een contract (of wedstrijdvoorwaarden) vast waaraan het schetsontwerp dient te voldoen en wat de beoordelingscriteria zijn.
- Reserveer tijd om de voorstellen persoonlijk met de kunstenaars te bespreken.
- Zorg ervoor dat je naast praktische en financiële kennis ook artistieke expertise in huis hebt.
- Bepaal hoe je de beoordeling van de schetsontwerpen wilt aanpakken. Beoordeel je zelf, met een kunstcommissie, of laat je het publiek kiezen. Een mix is natuurlijk ook goed mogelijk.
- Realiseer je dat door goedkeuring van het schetsontwerp alle partijen akkoord gaan met de uitwerking van het voorstel.

- Zorg ervoor dat bij projecten waarbij de inbreng van deelnemers in de uitvoeringsfase een rol speelt, de randvoorwaarden voor de invulling van het schetsontwerp helder vastliggen.
- Actualiseer begroting en planning.



Met de klok mee:  
Jeroen Henneman,  
*De Schreeuw*, Oosterpark,  
2007

Joseph Semah, *Amsterdam van boven – Amsterdam van Beneden*, Felix Meritis, 2013, foto: Bas Losekoot

Merel Slootheer, *Uit de Stad in de Stad*, Westergasfabriek, 2009, foto: Pieter Kers

Olafur Eliasson, *Starbrick*, EYE, 2012, foto: Chris van Koeverden

Bert Kramer, *Oxymoron*, Sloterpas, 2010, foto: Mark Weemen

Marjet Wessels Boer, *Het begon met 'n dubbeltje*, Mauritskade, 2012- 2013, foto: Hans Peter Föllmi





# Anton de Kom Monument

KUNSTENAAR	Jikke van Loon
LOCATIE	Anton de Komplein, Amsterdam
OPDRACHTGEVER	Stadsdeel Amsterdam Zuidoost, Amsterdams Fonds voor de Kunst
PERIODE	1999-2006 (van initiatief tot realisatie)

## AANLEIDING

In 1999 namen bewoners uit Amsterdam Zuidoost het initiatief om een monument van de Surinaamse vrijheidsstrijder Anton de Kom op te richten. De bewoners gingen met dit voornemen naar Stadsdeel Zuidoost. Het stadsdeel besloot met dit verzoek aan het werk te gaan. Samen met een bewonerscommissie

werden de inhoudelijke en andere randvoorwaarden opgesteld voor de opdracht.

De belangrijkste richtlijn was dat het beeld niet alleen het gedachtegoed van Anton de Kom zou moeten verbeelden, maar ook zijn persoon. Vier kunstenaars kregen de opdracht om een schetsvoorstel te maken: Henri Renfurn, Henk Visser, Erwin de Vries en Jikke van Loon. Hun voorstellen werden eind 2004 tentoongesteld en het publiek kon zowel in de tentoonstelling in het Cultureel Educatief Centrum Zuidoost als op internet stemmen op een favoriet beeld.

### KEUZE VOOR JIKKE VAN LOON

Behalve het publiek had ook een jury een stem. De jury bestond uit Anton de Kom jr. (zoon van Anton de Kom), Roy Wijks en Eduard Buitenman (Werkgroep Anton de Kom), Harold Schouten (Amsterdams Fonds voor de Kunst), Lilian Soerel (Nationaal Comité 4 en 5 mei) en Zeger Woudenberg (projectmanager Anton de Komplein).

Na telling van de stemmen, zo werd er gecommuniceerd, bleek dat zowel het publiek als de jury de voorkeur gaf aan het voorstel van Jikke van Loon. Zij kreeg de opdracht voor het definitieve ontwerp en de uitvoering van het kunstwerk.

### ONTHULLING EN REACTIES

In 2006 werd het beeld van Van Loon onthuld. De onthulling werd hevig verstoord door activisten die het beeld niet waardig genoeg vonden: door het naakte lichaam en de 'afgehakte' arm vonden deze critici dat het beeld geen recht deed aan Anton de Kom. Bovendien werd gesteld dat het beeld refereerde aan het koloniale verleden, wat oneervol werd gevonden. Tientallen bezwaren kwamen binnen bij het stadsdeel. Daarnaast diende de ChristenUnie een motie in om het beeld te laten verwijderen. Deze motie werd uiteindelijk niet aangenomen.

Tegenstanders van het beeld richtten het Comité *Een Waardig Standbeeld Anton de Kom* op. Zij legden hun kritiek dat het beeld van Jikke van Loon racistisch was, als volgt uit:

“Dat de bronzen De Kom naakt is, staat volgens het comité voor 'slaaf, inboorling'. De geslachtsdelen zijn 'benadrukt' en het beeld lijkt op 'een lijk'. De 'afgehakte hand' is een verwijzing naar 'lijfstraf voor slaven'. En de 'mismaakte arm' is een 'arm van een evoluerende aap’”.  
(*Het Parool*, 7-4-2006)

Naast inhoudelijke kritiek op het beeld was er ook veel onvrede over de procedure, vooral wat betreft de keuze van de kunstenaar. Naast de stemmen bij de tentoonstelling bleek – voor een aantal betrokkenen pas achteraf – een internetstemming te zijn gehouden, waardoor de stemmen die waren uitgebracht bij de tentoonstelling minder zwaar telden dan gedacht. Uit de stemming van enkel de bezoekers van de tentoonstelling zou het beeld van Henry Renfrum als winnaar zijn gekomen.

## ONDERZOEK

Vanwege alle ophef besloot het stadsdeel een onafhankelijke commissie in te stellen. Die onderzocht of de inhoudelijke bezwaren gegrond waren. Daarnaast voerde het stadsdeel een externe evaluatie uit naar de procedure van de keuze voor de kunstenaar. Uit deze evaluatie bleek dat de procedure niet zorgvuldig was opgezet en dat de richtlijnen voor de jury onduidelijk waren en tijdens de procedure zelfs nog aangepast. De internetstemming, een initiatief van het CBK Zuidoost, werd pas later in het proces ingesteld en was daardoor niet bij iedereen bekend.

“De procedure was complex en ondoorzichtig, concluderen de onderzoekers, waardoor twijfel over een juiste gang van zaken juist alle ruimte kreeg. Interessant is de constatering dat de twee betrokken partijen (de

autochtone professionele kunstkenners en de Surinaamse aanhangers van De Kom) heel verschillend terugkijken op de besluitvorming. De eerste groep vindt het onverstandig bewoners en betrokkenen zoveel inspraak te geven bij de selectie, de andere groep vindt dat veel meer rekening gehouden had moeten worden met de gevoelens van de achterban.” (*Het Parool*, 26-01-2007)

## MENINGEN KUNNEN VERANDEREN

Uiteindelijk is het beeld op het Anton de Komplein blijven staan. Het is wel reacties blijven oproepen: precies een jaar na de onthulling is het beeld beklad met rode verf. Op een discussieavond in 2007 werden dezelfde bezwaren als eerder nogmaals opgeworpen.

Sommige mensen hebben hun mening echter bijgesteld, zoals Gilda Dannarag. Zij was een van de voorheen meest actieve aanvoerders *tegen* het beeld van Anton de Kom:

“Wat mij niet aanstond dat was het naakte, een afgehakte arm. Het refereerde aan de slavernij. Ik was fel tegen, dat mag gezegd worden. Fel tegen dit beeld. Bij de onthulling stond ik naast het beeld: hij wordt zo niet onthuld, was ons standpunt. Er is een kentering in mijn denken gekomen en ik ben het beeld ook anders gaan bekijken. Als je het van dichtbij bekijkt: vooral die rug, wat een kracht en wat een energie. Het was van zichzelf een iel mannetje. Zo stond hij niet in die tijd. Voor mij is dat dan kracht, de innerlijke kracht. En de hoop die hij uitstraalt. Ik denk dat dit beeld een kunstwerk is, het is niet exact de persoon Anton de Kom. Ja, het gezicht, en het borstbeeld. Maar voor de rest is er emotie in verwerkt, denk ik, de gevoelens en het zicht dat de kunstenaar had.”  
(Uit: video educatief programma CBK Zuidoost. Zie [hier](#).)



# 6. Definitief ontwerp (DO)

De kunstenaar krijgt na goedkeuring van het schetsontwerp opdracht om het voorstel verder te ontwikkelen tot een definitief ontwerp. In deze stap van het proces worden de details van het schetsontwerp verder uitgediept, onderzocht en vastgelegd, op zowel inhoudelijk als praktisch vlak. Deze fase kun je desgewenst laten samengaan met de uitvoeringsfase en in één contract samenbrengen.

## ROL KUNSTENAAR

De verantwoordelijkheid voor het aantonen van de haalbaarheid van het schetsvoorstel ligt bij de kunstenaar. Hij dient de verschillende onderdelen van de uitvoering zorgvuldig te beschrijven, technisch door te rekenen en budgettair te onderbouwen.

## Fysiek werk

Als het voorstel een fysiek werk betreft, zijn de volgende elementen van belang om uit te werken:

- Verdere uitwerking van het bestaande schetsvoorstel, idee, aanleiding en context.
- Volledig uitgewerkte begroting, onderbouwd met geldige offertes en een lijst van bedrijven en aannemer(s) waarmee samengewerkt wordt.
- Verwacht dekkingplan (indien overeengekomen is dat de kunstenaar voor extra financiering verantwoordelijk is).
- Materiaalomschrijving en wijze van toepassing.

- Uitgewerkte technische onderbouwing inclusief constructieberekeningen, veiligheids- en duurzaamheidsgaranties.
- Inschatting waar advies van derden noodzakelijk is.
- Inschatting van risico's in het uitvoeringproces. Bijvoorbeeld (tijds-) investering bij het gebruik van niet eerder voor kunst toegepaste technieken.
- Concrete afspraken met samenwerkingspartners (indien van toepassing).
- Oriënteren op benodigde vergunningen en verzamelen van de benodigde informatie voor het doen van vergunningaanvragen.
- Uitgewerkte planning van uitvoering en overdracht/oplevering.
- Benodigde verzekeringen.
- Richtlijnen voor behoud en beheer.
- Richtlijnen voor verlichting (indien van toepassing).

"Soms bestaan er nog geen regels voor een plan van de kunstenaar. In het geval van het hekwerk (toegepaste kunst in de vorm van een hek rond een schoolplein) waren constructieve

vraagstukken belangrijk. Sterkte-eisen voor wat een kunsthek moet zijn, waren op dat moment niet vastgelegd, dus we moesten zelf de richtlijnen vastleggen en testen. Veiligheid is het

belangrijkste uitgangspunt. We hebben uiteindelijk een eigen veiligheidsproof gedaan om te kijken of het hekwerk sterk genoeg was. Kortom, je pakt de regels zoals ze er zijn en als ze er

niet zijn moet je iets praktisch bedenken." (Raymond Ophuis, MOC 't Kabouterhuis Sentus)

## Immaterieel werk

Bij een immaterieel werk komen – naast een gedeelte van de eerdergenoemde onderdelen – nog specifieke zaken kijken als:

- Een gedetailleerd plan van aanpak met een beschrijving van de te organiseren activiteiten en de frequentie ervan.
- De benodigdheden voor de activiteiten.
- Het beoogde publiek en hoe dit bereikt wordt.

## ROL OPDRACHTGEVER

In deze fase van definitief ontwerp moet de kunstenaar er opnieuw op kunnen rekenen dat de opdrachtgever essentiële gegevens beschikbaar stelt. Denk hierbij aan gegevens over de locatie, contacten van betrokkenen of in te schakelen bedrijven en aan belanghebbenden. Regelmatig overleg tussen opdrachtgever en kunstenaar is in deze fase noodzakelijk.

Zorg er als opdrachtgever voor dat je de ontwikkeling van het onderzoek volgt, zodat je in samenspraak een oplossing kunt vinden als er (budgettaire) aanpassingen nodig zijn (zie casus Op Handen Gedragen, p. 88). Schat ook in of de kunstenaar over voldoende technische kennis beschikt om een solide definitief ontwerp te maken.

In sommige gevallen kunnen praktische beperkingen hun weerslag hebben op de inhoud van het project. Houd scherp in de gaten of deze praktische zaken niet de kern, de artistieke kwaliteit, van het project aantasten. Zet waar nodig de deskundigheid van een kunstcommissie, een adviseur of een bemiddelingsbureau in.

"Als er veel geld mee gemoeid is of iets moet voor een lange tijd staan, dan zou je de ontwerp-fase in duidelijke fases

moeten opknippen. Met daarin genoeg momenten waarop je terug kijkt naar de afspraken, en als je er vanaf wijkt nieuwe afspraken

kunt maken en vastleggen. Dat proces is belangrijk." (Raymond Ophuis, MOC 't Kabouterhuis Sentus)

Met het ingaan van de DO-fase geef je als opdrachtgever het signaal dat je het project wilt uitvoeren. Na het definitief ontwerp volgt in principe geen inhoudelijke beoordeling. Wel kun je op basis van praktische aspecten besluiten om anders te werk te gaan, aanpassingen te doen, of het project af te blazen bij gebleken technische en/of budgettaire onhaalbaarheden. Het moment van definitief ontwerp is ook het moment om te werken aan verdere concretisering van een educatie- en/of communicatieplan. Als opdrachtgever moet je er in dit stadium ook voor zorgen dat de financiering definitief rondkomt.

## VERGUNNINGEN

In de fase van definitief ontwerp moet duidelijk worden aan welke regels het project precies moet voldoen. Het is doorgaans noodzakelijk toestemming te verkrijgen voor het plaatsen of uitvoeren van een kunstproject. Er bestaat in ieder geval een meldingsplicht voor alles wat in de openbare ruimte wordt georganiseerd: voor het plaatsen van een permanent werk en voor het organiseren van een manifestatie. Daarnaast zijn er mogelijk vergunningen nodig.

### Soorten vergunningen

Meestal zijn op kunstprojecten evenementen- of omgevingsvergunningen van toepassing. In sommige gevallen dien je ook rekening te houden met de Warenwetbesluit Attractie- en Speeltoestellen. Voor de aanvraagprocedures kun je terecht op de website van de betreffende gemeente.

Drie types vergunningen:

- **Evenementenvergunning**  
Deze vergunning is meestal vereist als het kunstwerk bestaat uit een manifestatie in de openbare ruimte waar publiek op afkomt. Voor de verstrekking van deze vergunning kijkt men onder andere naar veiligheid, beslag op ruimte, gevolgen voor verkeer en gevaar voor beschadiging.

- **Omgevingsvergunning**  
Deze vergunning is vaak nodig als het kunstproject bestaat uit een ruimtelijke ingreep (een muurschildering valt hier overigens niet onder). Het ontwerp wordt in dat geval getoetst aan het bouwbesluit, het bestemmingsplan en redelijke eisen van welstand (indien van toepassing). Deze voorschriften zijn gericht op kwesties als veiligheid, gezondheid, bruikbaarheid, energiezuinigheid en milieu.
- **Warenwetbesluit Attractie- en Speeltoestellen (WAS)**  
Als het te realiseren object ook als speeltoestel kan worden gebruikt, speelt het Warenwetbesluit Attractie- en Speeltoestellen een rol. Dit besluit moet de veiligheid van spelende kinderen garanderen. Of een werk wel of niet onder het besluit valt, kan ook te maken hebben met de nabijheid van een school of een kinderopvang.

## PLANNING VERGUNNINGEN

Verwacht je een ingewikkeld vergunningentraject? Dan is het raadzaam om alvast de eerste stappen van een aanvraag te zetten. Het is echter niet gebruikelijk om in de DO-fase de vergunningen al volledig aan te vragen of een melding te doen. De kans bestaat immers dat de uitvoering niet (of niet op de beschreven manier) doorgaat.

Reserveer in je planning voldoende tijd voor het aanvragen van de benodigde vergunningen. De looptijd voor een omgevingsvergunning is bijvoorbeeld acht weken. Voor een evenementenvergunning dien je met melding drie maanden voor aanvang van de activiteiten rekening te houden.

“Het kunstproject *Amsterdam Boven-Beneden* in opdracht van Felix Meritis bestond uit dezelfde soort ingrepen in verschillende

delen van Amsterdam. We hadden te maken met heel verschillende vergunningsprocedures: in het ene gedeelte van de stad werd

hetzelfde soort object veel ‘zwaarder’ beoordeeld dan elders.” (Marco Cops, Wiseguys)

In zeer uitzonderlijke gevallen vraagt de inpassing van een permanent kunstwerk om een wijziging van het bestemmingsplan. Deze procedure neemt 26 weken in beslag. Als de gemeente opdrachtgever is, kan het helpen om intern af te stemmen met de afdeling vergunningen voordat de kunstenaar zijn aanvraag indient.

#### VERANTWOORDELIJKHEID VERGUNNINGEN

Maak heldere afspraken over wie voor de vergunningen zorgt. Formeel is het de verantwoordelijkheid van de kunstenaar om de benodigde vergunningen aan te vragen. Bij complexe projecten is echter aannemelijker dat de opdrachtgever deze rol op zich neemt. De kunstenaar is in dat geval alleen verantwoordelijk voor het tijdig aanleveren van de vereiste informatie. Het belang van het verkrijgen van de juiste toestemming voor een kunstproject is groot. Zie daarom actief toe op een zorgvuldige afhandeling van de procedure. Fouten in de aanvraag kunnen niet alleen leiden tot onnodige vertraging, ze kunnen ook serieuze gevolgen hebben voor de eigenaar van het kunstwerk. Bijvoorbeeld als het werk onrechtmatig geplaatst blijkt te zijn of als activiteiten illegaal plaatsvinden.

#### BEHEER EN BEHOUD

Houd al tijdens de ontwikkeling van een kunstwerk rekening met het beheer van het werk. Vraag je tijdig af wat de risico's zijn. Hoe wil je bijvoorbeeld omgaan met verval, graffiti of beschadigingen door weersomstandigheden? Hierover moet je vóór de uitvoeringsfase overeenstemming bereiken met de kunstenaar en de producenten.

#### PLANNING DEFINITIEF ONTWERP

Afhankelijk van de complexiteit van het project bedraagt de gemiddelde doorlooptijd om tot een definitief ontwerp te komen twee tot vier maanden.

## KOSTEN DEFINITIEF ONTWERP

De financiële verantwoordelijkheid voor de fase van definitief ontwerp ligt bij de opdrachtgever. In deze fase dien je met de volgende kosten rekening te houden:

- honorarium (eventueel in combinatie met honorarium voor uitvoering)
- reis- en verblijfkosten van de kunstenaar voor ontmoeting en bezoek aan opdrachtgever of locatie
- (technische) onderzoekskosten (adviseurs, vooronderzoek uitvoerende bedrijven, etcetera)
- kosten voor maquettes
- vacatiegelden (externe) leden kunstcommissie
- onkosten klankbordgroep bewoners
- honorarium kunstadviseur/bemiddelingsbureau
- kosten voor fondsenwerving
- kosten voor ontwikkeling en uitvoering communicatie
- kosten voor ontwikkeling en uitvoering educatie

# Controlelijst

- Stel een contract op waarin je de kunstenaar verzoekt het schetsontwerp verder inhoudelijk, technisch en financieel uit te werken.
- Ga na of je wellicht ook meteen de uitvoeringsfase kunt regelen in het contract.
- Neem in het contract duidelijk op welke elementen de kunstenaar dient te onderbouwen en met wat voor soort documenten. Houd hierbij ook de vereiste informatie voor een vergunningaanvraag in je achterhoofd.
- De verantwoordelijkheid voor het aantonen van de haalbaarheid van het schetsvoorstel ligt bij de kunstenaar.
- Stel essentiële gegevens over locatie, contacten van betrokkenen of in te schakelen bedrijven en belanghebbenden beschikbaar.
- Zorg voor borging van de artistieke kwaliteit van het project. Laat noodzakelijke aanpassingen aan het oorspronkelijke ontwerp niet de kern van het werk aantasten.
- Overleg regelmatig met de kunstenaar.
- Werk educatie- en/of communicatieplan uit.
- Zorg dat duidelijk is welke vergunningen noodzakelijk zijn en dat je inzicht hebt in hoe lang het duurt om de vergunningen te krijgen.



- Vraag je af wat je verwacht van beheer en behoud en stem dit tijdig af met de kunstenaar.
- Actualiseer begroting en planning.

Met de klok mee:  
Jennifer Tee, *Skyline*,  
Raadzaal Zuidoost, 2006,  
foto: Marco Cops



Giny Vos, *The White Cube*,  
Nieuwezijds Armsteeg, 2012,  
foto: Hans Peter Föllmi

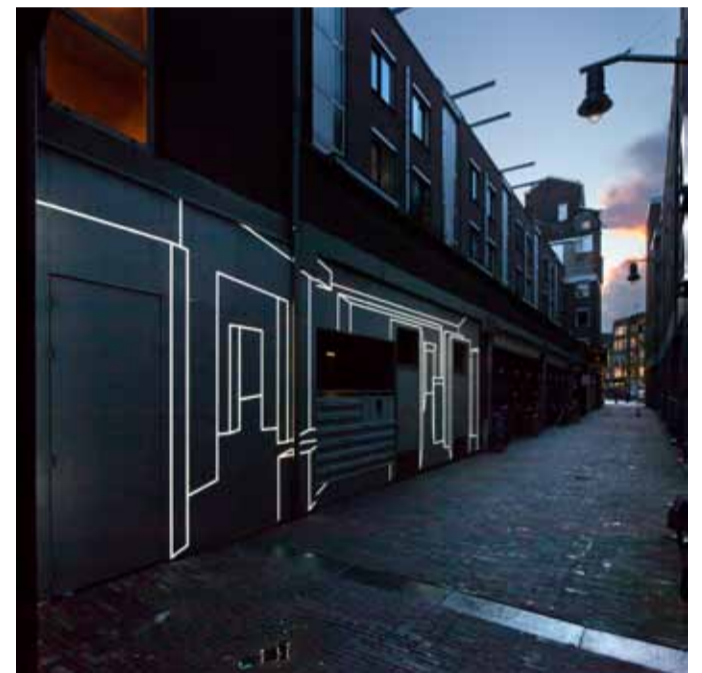
Henk Schut, *Van Gogh Mile*,  
Van Van Gogh naar Hermitage,  
2013, foto: Henk Schut

Leonard van Munster, *Een  
Liefdesverklaring in Licht*,  
Voormalig GAK-gebouw, 2013,  
foto: Pieter Kers

Theun Mosk, *De onthulling  
van ons moment*, Zuidplein,  
2013, foto: Pieter Kers



Siah Armajani Ben Raaijman  
en F. Starik, *Floating Poetry  
Room*, Steigereiland, 2005





# Cascoland Kolenkit

KUNSTENAAR	Fiona de Bell en Roel Schoenmakers
LOCATIE	Kolenkitbuut, Bos en Lommer, Amsterdam
OPDRACHTGEVER	Stadsdeel West (uit financiering Vogelaarwijken)
PERIODE	2010-2014
BRON	website <a href="#">Cascoland</a>

## CASCOLAND

Cascoland is een internationaal netwerk van kunstenaars, architecten, ontwerpers en performers die een fascinatie delen voor multidisciplinaire interventies in de openbare ruimte. Cascoland stimuleert mobiliteit, participatie en verbinding via artistieke uitwisseling en samenwerking. De projecten werden geïnitieerd door Fiona de Bell en Roel Schoenmakers.

Ze werden uitgevoerd door een multidisciplinair team van kunstenaars en ontwerpers.

Je kunt de projecten van Cascoland meer zien als gereedschap dat gebruikt kan worden door deelnemers en publiek dan als kunstwerken die ten toon worden gesteld. Het doel is om perspectieven te veranderen, mensen en gemeenschappen te activeren en bewustzijn te vergroten. Niet alleen van publiek en bewoners, maar ook van planners, ontwerpers, organisaties en overheden.

### CASCOLAND IN DE KOLENKITBUURT

Doel van het meerjarenprogramma Cascoland Kolenkit was een algehele activering van de Kolenkitbuurt door participatoire kunstprojecten op locatie. De opdracht aan Cascoland was de leefbaarheid van de omgeving te verbeteren. Wanneer er sprake is van inmenging van buurtbewoners kun je een proces niet van tevoren volledig uitwerken of vaststellen. Cascoland kreeg van Stadsdeel West de ruimte om niet een strak plan te volgen, maar gaandeweg invulling te geven aan het proces en de uitkomsten. In samenspraak met de wijk. Uit de eerste fase van dit proces bleek dat de vraagstukken die onder buurtbewoners leefden, niet overeenkwamen met de onderwerpen waarop overheidsinstellingen zich richten. Wat veel meer een aandachtspunt bleek in de wijk, was het gebrek aan ontmoetingsplaatsen en het wantrouwen jegens de stadsvernieuwing en de daarbij betrokken actoren als overheden en woningbouwcorporaties.

De initiatieven van Cascoland richtten zich dan ook op thema's als ontmoeting en saamhorigheid in de wijk. Onder meer door een pop-up buurtrestaurant, gerund door buurtbewoners, te realiseren. Daarnaast kwamen er kippenhokken en tuinen die door de wijkbewoners werden beheerd.

In de loop der jaren organiseerde Cascoland een reeks interventies van uiteenlopende duur. In eerste instantie betrof het kortlopende onderzoeksinterventies om de context van de Kolenkitbuurt te verkennen, zoals bijvoorbeeld:

- *Zwaaien naar de buurt*  
Een groep zwaaiende mensen verwelkomde automobilisten bij de ingang van de wijk.
- *De Lichtklub*  
Een klein gezelschap voerde enkele weken achtereen interventies en installaties uit met licht in de wijk. Zij voorzagen bijvoorbeeld de Wintertuin met kippenhokken van licht.

Op basis van de uitkomsten van de korte interventies realiseerde Cascoland een serie langer lopende trajecten:

- *Het Logeerhuis*  
Eén van de twee door Rochdale beschikbaar gestelde huisjes deed dienst als Logeerhuis en werd door buurtbewoners gecoördineerd. Gasten van de buurtbewoners konden hier tijdelijk logeren. Vier weken lang was er ook een radiuitzending vanaf het terras van het Logeerhuis waar bewoners aan mee konden doen.
- *Een Werkplek*  
Het andere beschikbare huisje deed dienst als het hoofdkwartier van Cascoland Kolenkit. Daarnaast was er een residency-ruimte voor een kunstenaar die in de wijk kwam wonen en werken. Op het moment van schrijven is het huisje in gebruik als broodvergistingscentrale waar oud brood wordt omgezet in biogas waar weer nieuw brood mee gebakken wordt.
- *De Houtskolenkit*  
Een openbare barbecueplek die in 2011 gerealiseerd werd.

- *De BuurtMoesBinnenTuin*  
Het animo om mee te tuinieren in de Mobiele Tuintjes was zo groot dat Cascoland overging tot de oprichting van een tuinvereniging. Permanente tuinen werden gerealiseerd binnen een woningblok van Rochdale.
- *De Verhuisdienst*  
Dit project bestond uit een verhuishuis waarmee Kolenkitters elkaar hielpen verhuizen. Tevens kon de verhuishuis in een handomdraai ingericht worden als mobiel logeershuis.

De projecten faciliteren alle op eigen wijze het contact tussen buurtbewoners en nodigen uit tot deelname aan het openbare leven. De centrale plek in de buurt, het Jan van Schaffelaarplantsoen, werd met aandacht voor de seizoenen telkens opnieuw ontwikkeld tot een plek voor ontmoeting en activiteiten: van kippenhokken tot moestuinen, van barbecueplek tot ijsbaan met kachels waar omheen gezeten, gekookt en gegeten kon worden.

### MONITORING EN EVALUATIE

Monitoring en evaluatie vonden plaats in samenwerking met de Hogeschool van Amsterdam. Het project werd het eerste half jaar gemonitord door het Lectoraat Culturele Dynamiek en Burgerschap, waaraan Sandra Trienekens verbonden is. Zij voerde een meerjarig onderzoek uit naar culturele interventies in de stedelijke vernieuwingspraktijk in het kader van de Amsterdamse wijkaanpak. De kunstenaars kregen tijdens het onderzoek regelmatig feedback van een multidisciplinaire commissie. Door deze samenwerking werd zowel artistiek als wetenschappelijk onderzocht hoe het community art project kon worden geïntegreerd in zowel het sociale als het fysieke onderdeel van de stadsvernieuwing.

In het eindrapport, geschreven in 2011, wordt naast de positieve effecten op deelnemers uit de wijk ook de keerzijde van een kunstproject als sociaal project genoemd.

“Belangrijk om in ogenschouw te nemen is dat culturele interventies geen sociale trajecten kunnen vervangen om armoede te bestrijden of leefbaarheidsproblematiek op te lossen. Daar zijn andere methoden voor nodig. Wél kunnen dergelijke interventies hier iets wezenlijks aan bijdragen. Dit heeft alles te maken met de dialogische en flexibele kracht van kunst.” Zie ook het [eindrapport](#).

# 7. Uitvoering

Nadat het definitief ontwerp is voltooid en goedgekeurd, kan de kunstenaar zijn ontwerp uitvoeren.

## CONTRACTUEEL SAMENGAAN DEFINITIEF ONTWERP EN UITVOERING

Je kunt ervoor kiezen om aparte contracten af te sluiten of de fase van definitief ontwerp en uitvoering te bundelen in één contract. Samenvoeging is bijvoorbeeld noodzakelijk wanneer bij een project de actieve inbreng van publiek gewenst is. Zoals bij een community art project. In dat geval is de fase van ontwerp tegelijk al onderdeel van de uitvoering. Ook als het kunstwerk geen ingewikkeld technisch onderzoek nodig heeft, kun je als opdrachtgever besluiten met één contract te werken.

## ROL KUNSTENAAR

Juridisch gezien valt de uitvoeringsfase onder verantwoordelijkheid van de kunstenaar. In de uitvoeringsovereenkomst leg je vast dat de kunstenaar opdracht krijgt voor uitvoering van het kunstproject op basis van het goedgekeurde definitief ontwerp met bijbehorende begroting. De verantwoordelijkheid over de besteding van het budget gaat in deze fase in principe over naar de kunstenaar. De offertes van onderaannemers zijn in dat geval aan de kunstenaar gericht en hij draagt zorg voor de betaling. Ook kun je overeenkomen dat de kunstenaar verantwoordelijk is voor het tijdig en juist indienen van de vergunningaanvragen.

## Externe partijen

In principe neemt de kunstenaar goederen of diensten van bedrijven en leveranciers af en dient hij in te staan voor de kwaliteit van hun werk. Het verdient aanbeveling om als opdrachtgever in ieder geval met de kunstenaar de afspraken



met de onderaannemers door te nemen. In het bijzonder de garanties en condities bij uitgebrachte offertes.

## ROL OPDRACHTGEVER

In sommige gevallen verstrek je als opdrachtgever toch zelf opdrachten aan derden en blijf je verantwoordelijk voor het budget en het vergunningentraject. Zo kan het voorkomen dat een bedrijf niet wenst te werken voor een individuele kunstenaar. Ook kan de opdracht van een dusdanige omvang zijn dat je niet van de kunstenaar kunt verlangen dat hij de (financiële) verantwoordelijkheid draagt. Een dergelijke situatie kan van invloed zijn op de hoogte van het honorarium van de kunstenaar. In de staffeltabel van het Atelier Rijksbouwmeester gaat men uit van de situatie dat de kunstenaar de hele opdracht aanneemt. Een honorarium voor alleen ontwerp en artistieke supervisie ligt lager.

## Artistieke kwaliteit

Als je als opdrachtgever de opdrachtverstrekking aan derden in eigen hand houdt, is het van belang om de kunstenaar te betrekken bij de onderhandelingen met bedrijven. De uitvoering valt namelijk onder de artistieke verantwoordelijkheid van de kunstenaar.

Wees ook in deze fase alert op borging van de artistieke kwaliteit. Ook na de ontwerpfase kan het voorkomen dat er aanpassingen nodig zijn die gevolgen hebben voor de vorm van het project. De supervisie van het uitwerken van onverwachte zaken behoort bij de kunstenaar te liggen. Hij is verantwoordelijk voor de juiste detaillering. Naast de kunstenaar kan de kunstcommissie, een adviseur of een bemiddelaar voor toezicht op kunstinhoudelijke kwaliteit een rol spelen.

## AANBESTEDINGSREGELS

Gemeentelijke opdrachten aan leveranciers en bedrijven kunnen mogelijk onderhevig zijn aan aanbestedingsregels.

Zie voor meer informatie over dit onderwerp de Algemene Inkoopvoorwaarden van de Gemeente Amsterdam. Voor uitleg en steun bij de Europese aanbestedingsregels kun je hier terecht.

### Uitzondering

Relevant om te weten is dat voor kunstwerken in sommige gevallen een uitzondering op de aanbestedingsregels mogelijk is. Al wijst de praktijk uit dat het lastig is je hierop te beroepen. Schakel een jurist in om te beoordelen of het volgende artikel van toepassing is op jouw project. In artikel 2.32 sub b van de Aanbestedingswet 2012 staat het volgende:

“De aanbestedende dienst kan de onderhandelingsprocedure zonder aankondiging toepassen indien:[...]

[...] b. de overheidsopdracht om technische of artistieke redenen of om redenen van bescherming van uitsluitende rechten slechts aan een bepaalde ondernemer kan worden toevertrouwd, [...]”

Ook bij Europese aanbestedingen is het soms mogelijk je te beroepen op uitzondering op basis van artistieke redenen. Hier kun je terecht voor meer informatie over deze uitzondering.

### VERZEKERINGEN

In de Landelijke Algemene Voorwaarden Kunststopdrachten (LAVK) staan in artikel 28 richtlijnen over verzekeringen die in de fase van uitvoering belangrijk zijn:

- **Bedrijfsaansprakelijkheidsverzekering**  
In de LAVK is deze verzekering verplicht in de uitvoeringsfase van een kunststopdracht. De verzekering dekt schade waarvoor de kunstenaar door derden aansprakelijk gesteld kan worden en die niet wordt gedekt door een particuliere WA-verzekering.

- **Inventaris-/goederenverzekering**  
De inventaris- of goederenverzekering is een noodzakelijke beroepsverzekering. De inventaris, goederen, materialen en gerede en niet gerede kunstvoorwerpen die zich in het atelier of de werkplaats van een kunstenaar bevinden, zijn gedekt tegen risico's als brand, braak en waterschade.
- **Constructie-allrisk-verzekering C.A.R.**  
Een constructie-allrisk-verzekering is uitsluitend aan te raden bij omvangrijke en risicovolle projecten, waarbij ingrepen in de bebouwing, fundering, bestrating of infrastructuur aan de orde zijn. Alle betrokkenen bij het project zijn meeverzekerd: opdrachtgever, bouwdirectie, hoofd- en onderaannemer(s), architecten, constructeur(s) en adviseurs.
- **Transportverzekering**  
Noodzakelijk bij transport van (omvangrijke onderdelen van) het kunstwerk.
- **Evenementenverzekering**  
In het geval er veel mensen betrokken zijn bij een evenement kan het nuttig zijn om deze mensen te verzekeren. Dit geldt bijvoorbeeld ook als deelnemers iets moeten doen voor het kunstproject of worden vervoerd of als er met vrijwilligers wordt gewerkt. De evenementenverzekering met ongevallen en aansprakelijkheidsdekking dekt personenschade, zoals lichamelijk letsel en schade aan zaken van personen.

## PLANNING UITVOERING

De tijd die het kost om de uitvoering te realiseren is geheel afhankelijk van de omstandigheden.

## KOSTEN UITVOERING

In deze fase dien je met de volgende kosten rekening te houden:

- honorarium kunstenaar (eventueel samen met het honorarium voor definitief ontwerp).
- reis- en verblijfkosten kunstenaar voor ontmoeting en bezoek aan opdrachtgever of locatie
- kosten elektriciteit, verlichting, verwarming, gas en water op locatie
- bouwkundige voorzieningen als bijvoorbeeld fundering
- onkosten vrijwilligers
- bewaking (bij tijdelijk project bijvoorbeeld)
- honorarium uitvoering derden
- honorarium projectleiding
- arbeid kunstenaar (indien kunstenaar fysieke uitvoering op zich neemt)
- materiaalkosten
- leges vergunningen
- verzekeringen

"Bij ons loopt het ook wel eens mis omdat cultuur en openbare ruimte niet dezelfde wethouder delen en hun beleidsmedewerkers dus niet op hetzelfde deel van

een kantoor werken. Vaak weten zij dan niet dat zij aan hetzelfde project werken. Het gevolg is dat het meer draait om met verschillende partijen afspraken te maken

in plaats van een project te realiseren aan de hand van een coherente procedure."  
(Ineke Brunt, Ymere)

- kosten productiebegeleiding en ondersteuning
- transportkosten
- vacatiegelden (externe) leden kunstcommissie
- onkosten klankbordgroep bewoners
- honorarium kunstadviseur/bemiddelingsbureau

# Controlelijst

- Leg in een uitvoeringsovereenkomst vast dat je de kunstenaar opdracht geeft voor uitvoering van het kunstproject op basis van het definitief ontwerp.
- Bepaal wie verantwoordelijk is voor budgetbeheer, vergunningaanvragen en projectleiding. Leg deze zaken vast.
- Neem als opdrachtgever in ieder geval de garanties en condities bij uitgebrachte offertes met de kunstenaar door.
- Betrek de kunstenaar in de onderhandeling met bedrijven.
- Wees alert op de borging van de artistieke kwaliteit.
- Realiseer je dat de kunstenaar verantwoordelijk is voor artistieke supervisie en de detaillering.
- Overleg regelmatig met de kunstenaar en zonodig met andere betrokken partijen.
- Ga na of voor het project een aanbestedingsprocedure noodzakelijk is.
- Bepaal welke verzekeringen nodig zijn.
- Actualiseer begroting en planning.



Met de klok mee:  
Aam Solleveld,  
*Muurschildering*, Kost-  
verlorenkade, 2013,  
foto: Marco Cops

Hans Eijkelboom, *Zonder Titel*,  
AMC, 2007-2009

Michiel Voet en Jeroen  
Bisscheroux, *Stemmen*,  
Spaarnwoude, 2008-2010,  
foto: Gert Jan van Rooij

Marjet Wessels Boer, *Hekwerk  
Kabouterhuis*, Albardagracht,  
2010-2011

Nicky Zwaan, *Raw Paradise*,  
Tunnel Science Park, 2009

DUS Architects, *Unlimited  
Urban Woods*, OBA, 2010,  
foto: Pieter Kers





# Op handen gedragen. Love in Geometrical Order.

KUNSTENAAR

Job Koelewijn

LOCATIE

Museumplein, op 14 april 2013

OPDRACHTGEVER

Rijksgebouwendienst

PERIODE

2012-2013

## AANLEIDING

Op Handen Gedragen is een project dat werd ontwikkeld door het Atelier Rijksbouwmeester vanuit de percentageregeling die werd toegepast op de restauratie en verbouwing van het Rijksmuseum. In totaal zijn er acht werken in opdracht ontwikkeld en uitgevoerd, waarvan Op Handen Gedragen het



laatste was. Het idee achter de projecten was het verbeelden van de hedendaagse visie van kunstenaars op het nieuwe Rijksmuseum en het vormgeven van een dialoog tussen hedendaagse kunst en die van het verleden. Daarnaast was het doel het publiek te betrekken en te informeren over de totstandkoming van het nieuwe Rijksmuseum.

## IDEE

Job Koelewijn was van mening dat op het moment (in 2012) dat hij werd uitgenodigd het niet zinvol meer was om een toevoeging aan het gebouw zelf te doen. Dit gezien het stadium waarin de bouw van het museum zich bevond. Liever wilde hij een gebaar maken naar buiten, juist op het moment dat het museum weer open en toegankelijk zou worden. Het idee ontstond om een eerbetoon, een serenade te brengen aan de collectie van het museum met behulp van de generatie die deze collectie juist nog nooit in haar volle glorie had kunnen zien vanwege de duur van de verbouwing: de middelbare scholieren anno 2013.

### *Curator Theo Tegelaers:*

“Het is mooi om te zien dat ze zich hiermee verbinden met de Nederlandse cultuur in het algemeen” (AT5, interview 7 april 2013).

## PERFORMANCE EN FILM

Het werk is een performance die enkele minuten duurde en op het Museumplein werd uitgevoerd op zondag 14 april 2013 om 15.00 uur. Meer dan zeshonderd scholieren kwamen in formatie het plein oplopen, allemaal met een bord in de hand. Ze gingen in een raster staan dat was afgetekend op het grasveld achter het Rijksmuseum. In een wervelende choreografie tilden de jongeren de borden achter elkaar boven hun hoofd, om zo in een zorgvuldig uitgevoerde compositie vier achter-eenvolgende beelden te vormen die van bovenaf te zien waren: elke scholier was in dit spel een onmisbare pixel in het

grotere geheel. De beelden waren fragmenten van De Joodse Bruid van Rembrandt van Rijn, Venus en Adonis van Ferdinand Bol, Zittende Amor van Étienne-Maurice Falconet en De Zondeval van Cornelis van Haarlem. Kunstwerken die ieder op een andere manier de liefde verbeelden.

De performance werd gelijktijdig van bovenaf gefilmd, gefotografeerd en geprojecteerd op een scherm. Direct zichtbaar voor het publiek. Het werk van Job Koelewijn bestaat dus uiteindelijk uit verschillende onderdelen: de performance zelf die op de dag zelf is uitgevoerd, de korte film die ervan gemaakt is en op internet te zien is, en de uiteindelijke film die als werk in de collectie van het Rijksmuseum wordt opgenomen. En ook de borden zelf zijn een afgeleide van het project. Daarvan is Koelewijn de eigenaar.

### SAMENWERKING

Voor de uitvoering van het werk is gebruikgemaakt van verschillende expertises om de kunstenaar te assisteren bij de organisatie van dit grote evenement: van massachoreografie tot productie, projectbegeleiding, regie en film/fotografie. Ook moest er veel worden afgestemd met de werkzaamheden en organisatie van de formele heropening van het Rijksmuseum, een dag eerder. Deze samenwerking ging onder andere over vergunningen en gezamenlijk gebruik van apparatuur.

### DEELNAME VAN SCHOLEN

Voor het project is gewerkt met scholieren van achttien scholen uit verschillende wijken in Amsterdam en uit Noord-Holland. Meer dan zeshonderd leerlingen deden mee aan de performance. Een belangrijk onderdeel van de voorbereidende werkzaamheden was het betrekken en enthousiasmeren van de leerlingen om mee te doen door het project te verwoorden in termen die betekenisvol voor hen zijn. Het inpassen in het curriculum was niet altijd even eenvoudig, omdat deelname op vrijwillige basis en buiten lesuren plaatsvond.

Leerkrachten en ouders bleken zich bewust te zijn van de symbolische waarde van de deelname van de jongeren aan een dergelijk historisch moment, maar voor de jongeren moesten andere aspecten worden benadrukt. Het historische moment van de heropening, die al wekenlang voortdurend in de media ter sprake kwam, bleek een sterke stimulans voor deelname van de jongeren. Daarnaast sprak ook de massaliteit van de performance hen aan. Bovendien werd er een wedstrijd uitgeroepen waarmee je een weekendje Parijs kon winnen en werden er goodiebags uitgedeeld.

De reacties na afloop, onder andere op de Facebookpagina die voor de gelegenheid was aangemaakt, tonen aan dat de performance een bijzondere belevenis was voor de leerlingen:

“Dit was een van de beste ervaringen ooit!”

en

“Bedankt voor deze superleuke ervaring!! Gewoon een dag om nooit te vergeten!” (Facebook groep Op Handen Gedragen).

## AFSTEMMING

Wanneer er een project met zo veel partijen wordt uitgevoerd, is afstemming belangrijk. In de fase van uitvoering liepen de verwachtingen bij het ontwikkelen van de choreografie uiteen. Er moest voortdurend worden geschipperd tussen inhoudelijke en praktische overwegingen. Gaandeweg moest het projectteam de verwachtingen bijstellen ten aanzien van het aantal voorbereidingen dat mogelijk was voor de deelnemers. Het idee van een wekelijkse doorloop moest worden losgelaten en uiteindelijk was zelfs de generale repetitie niet verplicht. Praktische bezwaren in tijd en organisatie maakten het daarom niet mogelijk de oorspronkelijk beoogde, complexe choreografie te realiseren. In nauw overleg tussen kunstenaar, choreograaf, regisseur, curator en projectleider werd bepaald welke concessies er gedaan konden worden en welke niet.

# 8. Oplevering, beheer en eigendom

Na de uitvoering van het werk volgt de formele overdracht van het werk aan de opdrachtgever: de oplevering. Na de oplevering is de opdrachtgever verantwoordelijk voor beheer en behoud van het werk.

## OPLEVERING EN BEHEER

Na een laatste schouw wordt het werk officieel opgeleverd. Eigendom en beheer gaan dan over van kunstenaar naar opdrachtgever. Maak over beheer en onderhoud duidelijke afspraken in een opleveringscontract.

Een opleveringscontract moet in ieder geval de volgende elementen bevatten:

- Omschrijving van het kunstwerk inclusief materialen en afmetingen.
- Tijdsperiode waarvoor je je als opdrachtgever committeert aan behoud en beheer van het kunstwerk op locatie.
- Omschrijving van wat je als eigenaar wel en niet met het kunstwerk mag doen en hoe je het werk dient te onderhouden.
- Contactgegevens van de beheerder/opdrachtgever. Als opdrachtgever dien je deze gegevens actueel te houden.
- Contactgegevens van de kunstenaar.
- Contactgegevens van leveranciers en/of producenten (ingeval er nieuw materiaal besteld moet worden).

- Garantiebewijzen van materialen/onderdelen/installaties.
- Te verwachten onderhoud met bijbehorende planning en kosten.

Als eigenaar van het kunstwerk dien je het benodigde budget voor beheer en onderhoud te garanderen. In sommige gevallen is het een goed idee om bepaalde onderdelen van het kunstwerk meteen in meervoud aan te schaffen. Dit is in het bijzonder het geval bij apparatuur, bijvoorbeeld beamers.

## ONTHULLING

Na de oplevering kun je het kunstwerk publiekelijk onthullen. Een goede gelegenheid om het project (nogmaals) van context te voorzien, alle belanghebbenden te betrekken en enthousiasme voor het werk te genereren.

## EIGENDOM

Je kunt als eigenaar over het algemeen gesproken afbeeldingen van het kunstwerk gebruiken en vermeerderen. Maar niet voor commerciële doeleinden. Het verdient aanbeveling dit in een van de contracten vast te leggen.

### Permanent werk

Als opdrachtgever wordt je eigenaar van het permanente werk, maar het auteursrecht blijft van de kunstenaar. De kunstenaar blijft ook eigenaar van de eventuele schetsen en maquettes, tenzij anders opgenomen in eerdere contracten.

### Tijdelijk werk

In geval van een immaterieel of tijdelijk werk geldt een minder strenge overgang. De kunstenaar blijft eigenaar van het werk. De materiële uitwerking van het idee, het programma, of de objecten die de kunstenaar voor het programma ontwikkelde, blijven intellectueel eigendom van de kunstenaar. Denk hierbij aan flyers, multiples, websites en tijdelijke installaties. Je kunt

overeenkomen dat een deel hiervan voor documentatiedoeleinden in handen van jou als opdrachtgever blijft.

## Internet

In de openbare ruimte die internet heet, zijn andere rechten van kracht. Bijvoorbeeld het Creative Commons-licentiemodel. Creative Commons Nederland ontwikkelt licenties die:

'makers in staat stellen om hun auteursrechtelijk beschermd werk voor bepaalde vormen van hergebruik vrij te geven, zonder dat de bescherming die het auteursrecht hen biedt, wordt opgegeven'. (bron: website [Creative Commons](#))

Op de websites van [Cultuur – Ondernemen](#) en [auteursrecht.nl](#) is veel te lezen over auteursrechtelijke vraagstukken. Ook in de [LAVK](#) wordt aandacht aan het onderwerp besteed.

## VERPLAATSEN EN VERWIJDEREN

Na de overeengekomen periode in het opleveringscontract heb je als eigenaar het recht om het werk te verplaatsen of te verwijderen. In geval van verplaatsing of verwijdering moet je te allen tijde de kunstenaar of diens erfgenamen informeren of raadplegen. De auteurswet verleent de kunstenaar namelijk zogenoemde *persoonlijkheidsrechten*.

Op basis van deze rechten kan de maker van het werk bezwaar maken als anderen het werk verminken of aantasten, het een andere naam geven of er de naam van iemand anders bijzetten. Van aantasten van het werk kan bijvoorbeeld ook sprake zijn wanneer de omgeving zodanig veranderd wordt, dat het werk zelf niet meer tot zijn recht komt.

Ook kan de maker zich verzetten tegen wijzigingen die in het werk worden aangebracht. Verzet van de maker tegen wijzigingen in het werk of in de naamsvermelding bij het werk mag echter niet in strijd zijn met de redelijkheid.

## Aandachtspunten bij verplaatsing of verwijdering van een kunstwerk:

- **Planning**  
Stel als eigenaar de kunstenaar uiterlijk twee maanden voor de geplande verplaatsing of verwijdering op de hoogte.
- **Opslag**  
Zorg voor verplaatsing naar een andere locatie of zorg voor geschikte opslag, voor zover de aard en staat van het werk dit toelaten.
- **Teruggave**  
Geef het werk terug aan (erfgenamen van) de kunstenaar als het niet mogelijk is een geschikte oplossing te vinden. Documenteer het werk in zo'n geval zorgvuldig.
- **Advies**  
Schakel bij voorkeur een kunstexpert in om in te schatten in hoeverre het werk op een nieuwe locatie (nog) zinvol is. De (ruimtelijke) context van een werk is vaak belangrijk.

"Vroeger werden kunstwerken voor de eeuwigheid gerealiseerd en was het ontzettend lastig om een werk te verplaatsen of te

wijzigen in verband met erfgenamen en auteursrechten. Tegenwoordig zeggen wij de kunstenaar dat het werk voor vijf jaar gegarandeerd is op

een bepaalde plek en dat, als wij iets moeten veranderen, we dat in overleg doen."  
(Sabrina Kamstra, Academisch Medisch Centrum)

## KOSTEN OPLEVERING, BEHEER EN EIGENDOM

In deze fase dien je met de volgende kosten rekening te houden:

- documentatie
- activiteiten rondom onthulling
- vervanging materialen en/of apparatuur
- graffitiverwijdering/schoonmaken
- periodieke inspectie



# Controlelijst

- Leg afspraken over beheer en behoud vast in een opleveringscontract.
- Zorg voor voldoende financiële middelen om de onderhoudsplanning, zoals opgenomen in het opleveringscontract, te kunnen garanderen.
- Ga na of het handig is om bepaalde onderdelen van het kunstwerk meteen in meervoud aan te schaffen.
- Organiseer een onthulling waarbij je alle betrokkenen in het proces betreft.
- Zorg dat je helder hebt vastgelegd hoe je de verschillende resultaten van het kunstproject in mag zetten. Bijvoorbeeld voor communicatie.
- In geval van verplaatsing of verwijdering dien je minimaal twee maanden van tevoren de kunstenaar of diens erfgenamen te informeren of te raadplegen.
- Als een kunstwerk niet meer op de oorspronkelijke locatie kan staan, kun je het in overleg verplaatsen, verwijderen, opslaan, of teruggeven aan kunstenaar/erfgenamen.



Met de klok mee:  
 Marisol Ferradás, *De Duiventil*,  
 Kunst aan de Schinkel, 2011,  
 foto: Gert-Jan van Rooij

Edwin Spier, *Non je ne  
 regrette rien*, Javakade, 2011,  
 foto: Pieter Kers

Studio Molen, *Barbecue*,  
 Poeldijkstraat, 2010, foto:  
 Studio Molen

Arno Coenen, *Enter  
 Rembrandtpark*, Rembrandt-  
 park, 2013, foto: Rufus de Vries

DUS Architects, *A House as  
 a Canvas*, Karel Appelhuis,  
 Dapperstraat, 2010, foto: Theo  
 Krijgsman

Leonard van Munster,  
*Vertical Camping*, Oudezijds  
 Voorburgwal, 2010



# 9. Evaluatie

Er bestaan verschillende redenen om het voltooide project te evalueren. In de meeste gevallen is er bij een kunstproject in de openbare ruimte een partner betrokken die belang heeft bij voortschrijdend inzicht. Daarnaast bestaat er bij overheidsfinanciering doorgaans de behoefte om het (maatschappelijk) belang van een project te benoemen. Verder hebben externe financiers vaak concrete eisen op het gebied van evaluatie.

## BELANG EVALUATIE

Een evaluatie helpt om inzicht te krijgen in het verloop van het proces. Je kunt valkuilen en verbeterpunten benoemen. Ook kan een evaluatie bijdragen aan draagvlak voor kunst door zichtbaar te maken hoe het kunstwerk zijn rol vervult in de openbare ruimte. Maak daarom een evaluatie die voor veel partijen bruikbaar, inzichtelijk en toegankelijk is. Als het goed is, is het evalueren van een project van belang voor alle betrokkenen: kunstenaar, opdrachtgever, samenwerkingspartners, bedrijven, publiek en externe financiers. De opdrachtgever of betrokken bemiddelaar schrijft de evaluatie meestal.

Mogelijke onderdelen van een evaluatie zijn:

- **Proces en uitkomst**  
Een kwalitatieve analyse van proces en uitkomst. Organiseer korte interviews met betrokkenen van verschillende partijen over dit onderwerp. Wat zijn de momenten van doorbraak geweest? Wanneer liep het stroef? Hoe zijn de verschillende visies verenigd in (de omgang met) het project? Hoe heeft onenigheid een al dan niet zinvolle bijdrage geleverd in het proces?

“Wij leven in een maatschappij waar de focus steeds naar feiten of kwantitatieve bevestiging uitgaat. Alles

wat zacht is, zoals kunst, is moeilijk meetbaar. Het is als bij de radiologie, waarbij de botten zichtbaar zijn maar

de vitale organen niet in eerste instantie.” (Hester Alberdingk Thijm, AkzoNobel Art Foundation)

- **Publieksbereik en financiën**  
Een kwantitatieve en kwalitatieve analyse van publiek, deelnemers en financiën. Hoeveel mensen zijn er betrokken geweest bij het project en op welke manier?
- **Artistiek**  
Een kunstinhoudelijke analyse (eventueel door een externe criticus). Is het eindresultaat kunstinhoudelijk interessant of vernieuwend? Zet het aan tot nieuwe ideeën of ontwikkelingen? Hoe verhoudt het werk zich tot het oeuvre van de kunstenaar?

### EVALUATIE VOOR FINANCIERS

Wanneer je gebruik maakt van externe financiering, ben je vaak ook verplicht een eindevaluatie op te stellen. Fondsen hebben daar verschillende richtlijnen voor. Doorgaans willen zij in ieder geval weten in hoeverre het project voldoet aan de vooraf geformuleerde doelstellingen. Op basis van de richtlijnen van fondsen kun je ook je eigen evaluatie vormgeven. Je hoeft dan niet veel extra dataverzameling te organiseren.

### PLANNING EVALUATIE

Met name externe financiers hanteren doorgaans een deadline voor wanneer een evaluatie gereed dient te zijn. Zo gaat het Amsterdams Fonds voor de Kunst er bijvoorbeeld van uit dat de financiële en inhoudelijke evaluatie binnen drie maanden na oplevering ingediend is.

### KOSTEN EVALUATIE

Voor een evaluatie dien je rekening te houden met kosten als je van plan bent expertise van buitenaf of een onafhankelijk bureau in te schakelen. Verder is er voor een externe financier vaak een accountantsverklaring nodig.

# Controlelijst

- Breng de criteria voor evaluatie samen uit opdrachtomschrijving en aanvraagformulier(en) van externe financiers.
- Ga na welke onderdelen je kwantitatief en welke je kwalitatief wilt evalueren.
- Schenk in ieder geval aandacht aan proces, uitkomst, publieksbereik, financiën en artistiek inhoudelijke kwaliteit.
- Benader alle betrokkenen voor evaluatie: partners, kunstenaars, producenten, publiek, deelnemers, kunstliefhebbers, critici en journalisten.
- Ga na welke richtlijnen externe financiers hanteren voor evaluaties. Is inzet van een accountant nodig?
- Ga na welke termijn externe financiers hanteren voor het indienen van een evaluatie. Baseer daar je planning op.
- Stel eventueel een begroting voor de evaluatie op.

Met de klok mee:  
Studio Makkink & Bey,  
*Hekwerk*, Ookmeerhof, 2011,  
foto: Bruno Vermeersch

Marijke van Warmerdam,  
*Uit of Thuis*, Gebouw Gelria  
Overhoeks, 2010, foto: Rene  
den Engelsman

Debra Solomon, *Museum voor  
Oventypologieën*, Slotterplas,  
2010, foto: Mark Weemen

Gabriël Lester, *Between Time*,  
Funenpark, 2012, foto: Marco  
Cops

Rob Birza, *Muur*,  
Albardagracht, 2010

Leonard van Munster,  
*The Dancing White Man*,  
Stadsschouwburg, 2013,  
foto: Dick Duyves



# Opdrachtsituaties: ruimte voor het onverwachte

AUTEUR Nils van Beek

Kunstwerken kunnen het publieke domein verfraaien en bezielen. Kunst in de openbare ruimte is bovendien bij uitstek geschikt om een publiek dat niet uit zichzelf over de drempel stapt van musea en galleries, in contact te brengen met hedendaagse kunst. Soms lijkt het alsof buurtbewoners negatief denken over publieke kunstwerken, als je bijvoorbeeld afgaat op sommige commentaren op internet. Maar als je het op de man of de vrouw af vraagt, blijken velen wel degelijk warme gevoelens voor de kunstwerken te koesteren.

Een prachtig voorbeeld hiervan (uit Utrecht weliswaar) bood het project *Roulette* van Manfred Pernice. De kunstenaar nam bezit van de rotonde in een toegangsweg tot de grootste Vinex-wijk van ons land, Leidsche Rijn. Tussen 2005 en 2009 bracht hij er in zes rondes een aantal

oudere beelden bijeen van elders uit de stad. Bronzen schapen bij bronzen paarden en dito moeders met kind, moderne wederopbouwbeelden gebroederlijk naast elkaar, of een staalkaart van bontgekleurde abstracte sculpturen uit de jaren tachtig. Pernice presenteerde het stedelijk openbaar kunstbezit als een kunsthistorische verzameling. Zijn werk vormde een commentaar op het ambitieuze kunstprogramma voor het nieuwe stadsdeel. Maar de belangrijkste betekenis van het project lag in de reactie van buurtbewoners van de geleende kunstwerken. Ze kwamen in protest en waren bezorgd of de beelden wel weer op hun vertrouwde plek zouden terugkeren. Door te verdwijnen van hun plek werden de werken opnieuw gezien en omarmd, ook als er tegen hun oorspronkelijke plaatsing weerstand was geweest. Met de discussie die ontstond,



Kunstenaar: Manfred Pernice. Titel: 'Roulette' (eerste ronde), onderdeel van Beyond Leidsche Rijn. Jaar: 2006-2009  
Locatie: Koehoornplein, Utrecht. Fotografie: Misha de Ridder  
Courtesy: Beyond Utrecht

is Pernice in zijn opzet geslaagd. Ook voor de opdrachtgever was de uitkomst van het project ondanks enige commotie verrassend en positief. Het project kreeg daarnaast veel (internationale) belangstelling.

*Roulette* sloot goed aan bij de motivatie van de gemeente voor kunstprojecten en kan ook voor andere opdrachtgevers een stimulerend voorbeeld zijn. Het probleem is alleen dat succesvolle kunstprojecten zo specifiek voor een situatie zijn ontwikkeld, dat ze niet zonder meer te reproduceren zijn. Het is daarom van belang bij de start van een project goed na te gaan wat de verwachtingen bij alle

betrokkenen (kunnen) zijn. Daarover gaat dit artikel.

#### HAKEN EN OGEN

Bij alle verwachtingen die betrokkenen misschien hebben van de uitkomsten van een project, is het nodig om te wijzen op het procesmatige karakter van kunstopdrachten. Wie als nieuwe opdrachtgever een project opzet, moet beseffen dat dit een andere opstelling vraagt dan wanneer hij of zij iets van de plank zou kopen. Kunstwerken zijn het resultaat van een sprankelende observatie, van een artistiek relevante ingeving, van een idee dat er daarvoor nog niet was. Pas daarna kun je uitzoeken of het voorstel daadwerkelijk technisch uitvoerbaar



is, hoe dit op de beste manier en binnen het beschikbare budget kan worden gedaan en welke eisen het kunstwerk stelt aan onderhoud en beheer.

Soms zal blijken dat er aanpassingen nodig zijn ten opzichte van het ontwerp waar men oorspronkelijk met enthousiasme voor had gekozen. Soms blijven er vragen van technische of materiële aard open, omdat een onderaannemer zijn productietechnieken nog nooit op de nu bedachte manier heeft ingezet en voor de lange termijn geen waterdichte garanties kan geven voor de bestendigheid van het geproduceerde werk. Dat wringt een enkele keer met de eisen van duurzaamheid en hufterproofheid die meestal in de opdrachtformulering zijn opgenomen. Veel opgeleverde kunstwerken in opdracht kun je beschouwen als een prototype, dat bij een volgende gelegenheid zonder twijfel technisch vervolmaakt kan worden. Er wordt kortom van de opdrachtgever een zekere flexibiliteit en vasthoudendheid gevraagd in bijvoorbeeld het creëren en onderhouden van draagvlak voor het project als geheel.

Ondanks deze relatieve onzekerheden heeft een kunstopdracht op maat een grote meerwaarde ten opzichte van een kant-en-klare aankoop. Juist het intensieve proces van totstandkoming en de dialoog die je met verschillende partijen moet voeren voor het geven van opdrachten, maakt het voor de betrokkenen interessant. De frisse kijk van kunstenaars op het functioneren van de stad of op maatschappelijke kwesties die vaak als legitimering voor kunstopdrachten wordt aangevoerd, kan alleen tot stand komen wanneer er sprake is van een open dialoog. De rol van opdrachtgever kan zich uitstrekken tot die van sparringpartner en co-producent. Een consequent opdrachtenbeleid van een gemeente kan bovendien worden gelegitimeerd omdat het bijdraagt aan de culturele productie en vernieuwing in de eigen stad. Dit argument geldt vooral als je aansluiting wilt houden bij actuele ontwikkelingen in de kunsten zelf.

#### TIJDELIJKHEID EN PERMANENTIE

Het is terecht dat van een kunstwerk wordt verwacht dat het langere tijd meekan, vanuit het oogpunt van beheer en vanuit

het duurzaam investeren van publieke middelen. Maar dat hoeft niet altijd te leiden tot een conventionele metalen sculptuur. Kunst in de openbare ruimte heeft als discipline een sterke ontwikkeling doorgemaakt, niet in de laatste plaats in de vorm van een eigen en steeds uitgebreider theoretisch discours. Over de (activistische of collectivistische) rol van kunst in een publieke sfeer, waaruit de overheid zich steeds meer terugtrekt en waarbinnen noties als maakbaarheid en consensus niet langer vanzelfsprekend zijn. Over de notie van het monument in de 21<sup>e</sup> eeuw. Of bijvoorbeeld over de rol voor kunst en cultuur in processen van gebiedsontwikkeling, voor en na de kredietcrisis van 2007.

Een belangrijke tendens is de accentverschuiving van (semi-) permanente kunstwerken naar projecten met een meer tijdelijk karakter. Het eindigen van percentage- en andere subsidie-regelingen van de rijksoverheid, provincies en gemeenten, vaak gekoppeld aan een tegenwoordig toch al bescheiden bouwproductie, speelt daarbij een rol. Maar het is ook een ontwikkeling vanuit de kunst zelf. Monumentale,

permanente kunstwerken en tijdelijke artistieke interventies hebben een andere kunsthistorische stamboom, maar vormen samen de huidige hybride praktijk van kunst in opdracht. In sommige gevallen kan deze praktijk nog worden uitgebreid met street art en andere (oorspronkelijk) ongevraagde artistieke interventies. De intenties om voor de ene of andere richting te kiezen verschillen.

In veel opdrachtoomschrijvingen wordt verwezen naar de 'genius loci', naar de architectonische, (cultuur)historische en gebruiksaspecten die een beoogde plek uniek maken en die door het kunstwerk tot spreken zouden moeten worden gebracht. Het kunstwerk is daarmee 'site specific', een kernbegrip in de beeldhouwkunst sinds de late jaren zestig van de vorige eeuw. Dit betekent dat het werk slechts volledig betekenisvol kan zijn op de locatie waar het op reageert en waar het speciaal voor is gemaakt. Maar site-specificiteit, een belangrijk aspect van publieke kunstwerken, is niet onproblematisch, legt kunsthistorica Miwon Kwon uit.

In haar boek *One Place after Another: Site-specific Art and Locational Identities* citeert zij een uitspraak uit 1993 van haar vakgenoot Thierry de Duve:

*“Sculpture in the last twenty years is an attempt to reconstruct the notion of site from the standpoint of having acknowledged its disappearance.”* (MIT Press, 2002, p. 55)

Kwon stelt aan de orde dat ‘site’ een moeizaam begrip is geworden in een tijd dat de inrichting en het gebruik van de (stedelijke) ruimte steeds sneller en vaker transformeert. Bovendien gaan plaatsen op de wereld door globalisering steeds meer op elkaar lijken en zijn de meest succesvolle kunstenaars nergens lang genoeg om iets te maken dat meer is ingebed in de lokale context dan in hun eigen oeuvre. Het begrip site-specificiteit is aan herijking toe. Kwon:

*“Current efforts to redefine the art-site relationship are inspired by a recognition that if site-specific art seems no longer viable – because its critical edges have dulled, its pressures been absorbed*

*– this is partly due to the conceptual limitations of existing models of site specificity itself. In response, many artists, critics, historians and curators, whose practices are engaged in problematizing received notions of site specificity, have offered alternative formulations, such as context-specific, debate-specific, audience-specific, community-specific, project-based.”* (ibid, p. 2)

Kwon beschrijft in haar boek een verschuiving van site naar community als voornaamste context waarop een kunstproject een reactie kan zijn, een verschuiving naar een artistieke praktijk die ook wel met New Genre Public Art wordt aangeduid. Ook over community art is Kwon kritisch, wanneer deze relationele kunstvorm tot beleidsinstrument wordt gemaakt om specifieke doelgroepen te bedienen. In plaats van verschil tussen groepen mensen blijft zij vooral de articulatie van verschil tussen individuen benadrukken.

## PARTICIPATIE

De verlegging van de focus naar gemeenschap en publiek brengt ten aanzien van kunst opdrachten weer nieuwe verwachtingen met

zich mee. Anno 2013 zijn participatieve kunstprojecten gemeengoed geworden. Het model van de toekomstige participatiemaatschappij leidt echter tot veel protest. Citybranding heeft de notie van de genius loci in leven gehouden en daarmee het verlangen naar kunstwerken die als iconische landmarks kunnen fungeren. Artistieke initiatieven zullen echter vaker van onderop komen en regelmatig kleinschalig van opzet zijn. Mogelijk zijn dergelijke initiatieven maatschappelijk beter ingebed dan initiatieven van bovenaf. Het is zeker waar dat in de wereld van vandaag tijdelijke projecten flexibeler kunnen inspelen op veranderende situaties en op de actualiteit, al is met de voorbereiding ervan evenzeer veel tijd gemoeid. Tijdelijke projecten zijn aan minder compromissen gebonden. Ze worden geen onderdeel van de 'hardware' van de gebouwde omgeving, maar kunnen zich engageren met de 'software' van uiteenlopende gebruikers die in een permanente strijd om de hegemonie de publieke ruimte delen en tot leven wekken.

De stelling dat kunstenaars bij tijdelijke kunstprojecten op een

meer directe manier in contact treden met het publiek is echter ook aanvechtbaar. De uitdaging is een dergelijk project langduriger van betekenis te laten zijn dan een event dat vooral druk wordt bezocht door een inner crowd van kunstliefhebbers.

Tom van Gestel, gedurende vele jaren artistiek leider van de Stichting Kunst en Openbare Ruimte (SKOR) benadrukte dat een tijdelijke manifestatie zich met name leent voor het agenderen van een onderwerp. In die zin kent een dergelijk event eigenlijk geen einde.

Omgekeerd doet de term 'drop sculptures' voor permanente kunstwerken die contextloos worden geëtaleerd op rotondes en andere zichtlocaties geen recht aan de waardevolle investering in kennisverwerving, tijd en relaties die ermee is gemoeid. Het proces van totstandkoming van dergelijke projecten duurt vaak meerdere jaren en kan als onderdeel van het kunstwerk worden beschouwd. Het legt veel denkwijzen en machtsverhoudingen bloot ten aanzien van het publieke domein en zou dus veel meer een openbaar karakter kunnen krijgen. Bijvoorbeeld in

de vorm van een publieksprogramma met lezingen en andere activiteiten die vanaf het prille begin tot na de oplevering van het fysieke kunstwerk zouden kunnen duren. Bovendien is permanentie een relatief begrip geworden. De werken in kwestie claimen hun plaats niet langer voor de eeuwigheid, maar weten zich slechts verzekerd van een voortbestaan van tien jaar. Dat is althans de termijn die in veel contracten tussen opdrachtgever en kunstenaar wordt gehanteerd voor de instandhouding van het werk.

#### RUIMTE MAKEN VOOR HET ONVERWACHTE

Het incidentele dat met de term 'drop sculptures' wordt gesuggereerd, is niet alleen problematisch wanneer de werken zich nauwelijks verhouden tot de context waarin ze zijn geplaatst, maar zeker ook wanneer deze kunstwerken niet in verhouding staan tot elkaar. De benodigde kennis en contacten worden steeds opnieuw verzameld en verloren. Een consequent opdrachtenbeleid met ruime middelen zou een antwoord kunnen zijn. Maar misschien is het nog wel belangrijker dat de opdrachtgever c.q.

de bemiddelaar in staat is de kunstopdracht te dirigeren in de richting van een kunstwerk dat een plek weet te verwerven in een actueel artistiek en maatschappelijk discours, welke vorm er ook passend wordt gevonden.

Dit vraagt bij de bemiddelaar om kennis en vaardigheden die de rol van opdrachtbegeleider overstijgen. Het vraagt om inhoudelijke kennis en onderzoeksvaardigheden die voor de formulering van de opdracht niet langer de locatie als uitgangspunt nemen, maar een gelaagde insteek kiezen: van site naar situatie. Om communicatieve vaardigheden en het vermogen om als tolk op te treden tussen de taal en het jargon van de kunst, van de beleidsmakers, van de uitvoerders en van het publiek.

Tegen de achtergrond van een veranderende praktijk is de bemiddelaar een curator geworden, zij het nog steeds met veel praktische kennis van niet-artistieke aspecten van kunstopdrachten. De curator bereidt met de opdrachtgever de weg voor de kunstenaar voor door een opdrachtsituatie

te creëren die alle betrokkenen met elkaar verenigt, maar die niet alleen affirmatief kan worden beantwoord. Een situatie die niet automatisch de sociale status quo bevestigt of te eenzijdige verhalen over de plek in kwestie. De ideale opdracht situatie laat voor de kunstenaar de mogelijkheid open om te doen wat hij als geen ander kan: het publiek, de betrokkenen en zichzelf verrassen.

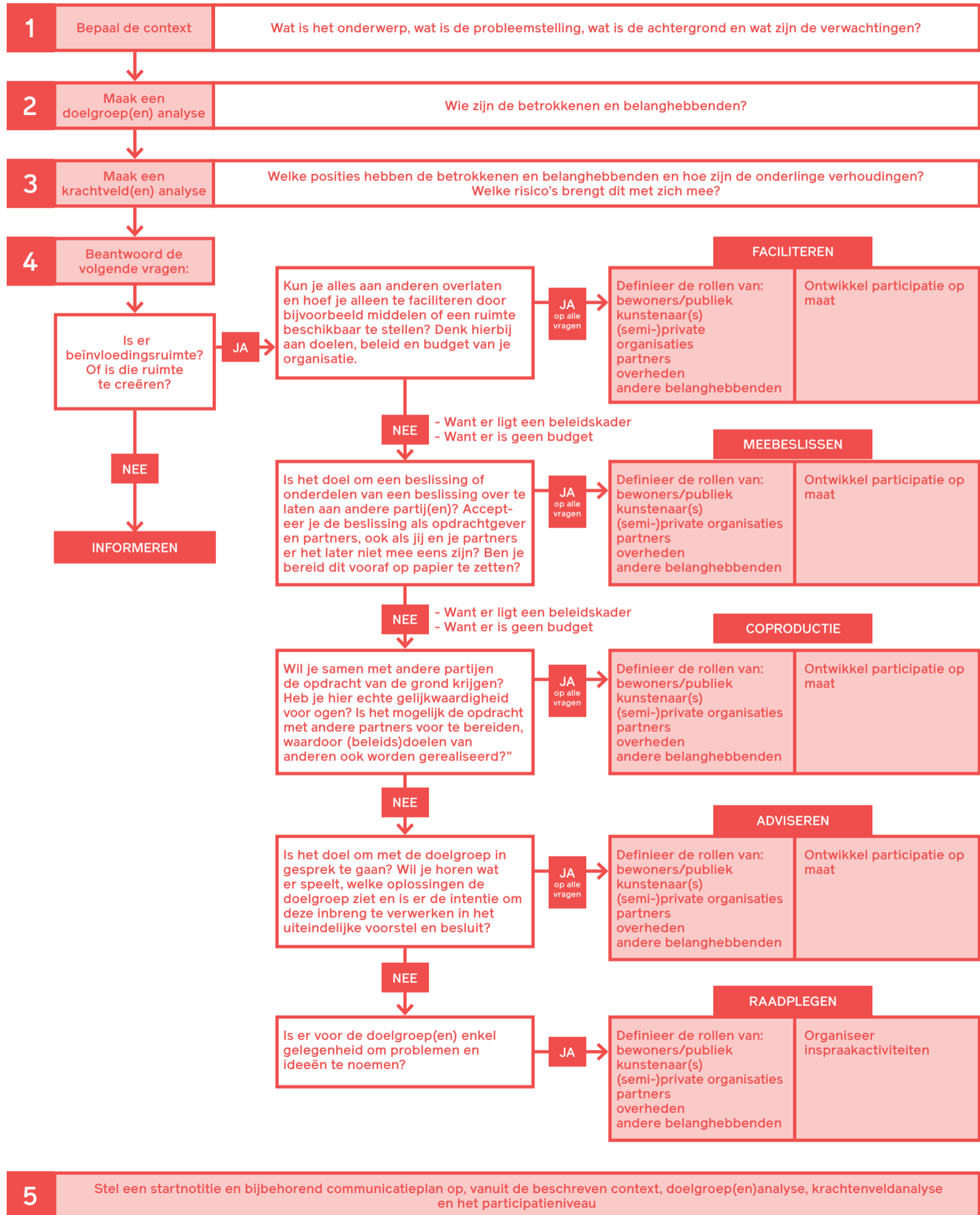
# Colofon

TEKST	Nils van Beek (TAAK) Simone Kleinhout (TAAK) Jorgen Karskens (AFK)
VOORBEREIDENDE GESPREKKEN	TAAK
ADVIES	Onno van den Muysenberg (Gemeente Amsterdam) Anita Frank (Gemeente Amsterdam)
EINDREDACTIE	Amsterdams Fonds voor de Kunst
TEKSTCORRECTIE	Maud van der Woude
BEELDREDACTIE	Amsterdams Fonds voor de Kunst
VORMGEVING	Vandejong

Voor het schrijven van deze publicatie hebben wij dankbaar gebruikgemaakt van gesprekken met Hester Alberdingk Thijm, Véronique Baar, Jeroen Boomgaard, Peggy Brandon, Nienke Bruin, Ineke Brunt, Marco Cops, Roy Cremers, Hendrik Folkerts, Anita Frank, Marieke Gerritsen, Folkert Haanstra, Cintha van Heeswijk, Sabrina Kamstra, Jorgen Karskens, Jikke van Loon, Clayde Menso, Onno van den Muysenberg, Eefke van Nuenen, Raymond Ophuis, Eva Pas, Rini Scheffers, Maaïke Sijbrandij, Alexander Strengers en Steven van Teeseling.

# Bijlage 1. Beslisboom participatie

Deze beslisboom is een hulpmiddel. Door een aantal vragen te beantwoorden geeft deze snel inzicht in de vorm van participatie die het beste past bij je project. Is er geen beïnvloedingsruimte, dan blijft het bij informeren. Is er wel ruimte, dan kun je kiezen voor verschillende vormen van participatie.



Gebaseerd op beslisboom participatie van Stadsdeel West



# Bijlage 2.

## Overzicht controlelijsten

### 2. AANLEIDING VOOR EEN OPDRACHT

- Ga na met welke partijen je een coalitie dient te vormen voor een succesvol project.
- Vraag jezelf af of je op financieel en organisatorisch vlak voldoende toegerust bent voor het project. Zo niet: bedenk en benader partners die het project wel kunnen dragen.
- Vraag je af welke positie jouw organisatie inneemt in het proces: gaat het om facilitering, advisering of coproductie? Leg rollen helder vast.
- Bepaal welke aanleiding(en) van toepassing zijn op jouw project: kwaliteit van gebouwde omgeving en openbare ruimte, maatschappelijke vraagstukken, cultuurparticipatie, herdenking of citymarketing.
- Bepaal wat voor soort kunstwerk je wilt realiseren: een fysiek werk, een tijdelijk project, of een immaterieel werk.

### 3. OPDRACHTOMSCHRIJVING

- Maak een omschrijving van de aanleiding voor de opdracht.
- Formuleer waar het project volgens jou als opdrachtgever over moet gaan en waar de aandacht moet liggen.

- Beschrijf een artistiek-inhoudelijke richting waarin je je doelstellingen als opdrachtgever uiteen zet.
- Geef de kunstenaar voldoende ruimte om sommige aanbevelingen niet te volgen.
- Ga na welke doelstellingen in de opdrachtomschrijving op welke manier (kwalitatief of kwantitatief) toetsbaar zijn.
- Beschrijf de praktische aspecten van het beoogde kunstwerk. Tijdelijk of permanent, inpassing in de omgeving, hufterproofheid, etc.
- Maak een globale planning.
- Bepaal hoe je het project wilt documenteren en wie er onder welke voorwaarden over mag beschikken.
- Stel een grove begroting exclusief btw op. Zie ook de bijgevoegde voorbeeldbegroting.
- Realiseer je dat de hoogte van het beschikbare budget invloed heeft op de voorstellen die je van kunstenaars krijgt en andersom.
- Bepaal of de kunstenaar een voorstel kan doen dat meer kost dan het beschikbare budget.
- Bepaal het honorarium op basis van de rol van de kunstenaar in het proces. Zie hiervoor de staffeltabel van het Atelier Rijksbouwmeester.
- Houd rekening met bijkomende kosten en de kosten voor het ter beschikking stellen van aansluitingsmogelijkheden voor elektrische machines, verlichting, verwarming, gas en water.

- Doe onderzoek naar de geldende btw-regels voor jouw project.
- Doe onderzoek naar de mogelijkheden voor interne financiering: cultuurbudget, percentageregeling, bouw-budget, communicatiebudget, sparen of startkapitaal.
- Doe onderzoek naar de mogelijkheden voor externe financiering: sponsoring, fondsen en crowdfunding.
- Vraag je af of het nodig is een extern adviesbureau voor kunstprojecten in te schakelen.

#### 4. DRAAGVLAK, COMMUNICATIE EN EDUCATIE

- Ga zo vroeg mogelijk in het proces aan de slag met het inventariseren van de (on)mogelijkheden op het gebied van draagvlak, communicatie en educatie.
- Gebruik de Beslisboom Participatie om na te gaan welke vorm van participatie passend is op welk moment in het proces.
- Realiseer je dat intern draagvlak essentieel is.
- Leg helder vast wie op welk moment waar over mee mag praten en/of beslissen.
- Denk na over de lange termijn en hoe je het kunstwerk op een goede manier kunt overdragen aan de omgeving.
- Realiseer je dat het over het algemeen lastig is om in de openbare ruimte alle betrokkenen tevreden te stellen.

- Ga na of het nodig is een kunstcommissie samen te stellen. Zoek naar commissieleden die voldoende mandaat hebben, technische/artistische kennis bezitten en een achterban vertegenwoordigen.
- Ga na of het nodig is een klankbordgroep met bewoners op te zetten. Leg de leden van tevoren duidelijk uit hoe jij de procedure hebt ingericht en waaruit hun inbreng bestaat.
- Voor een geslaagde communicatiestrategie is het van belang onderzoek te doen naar de beweegredenen van de betrokken partners, een communicatiedoelstelling te formuleren en doelgroepen te bepalen.
- Besluit wie de afzender van de communicatie is en welke momenten je naar buiten wilt brengen.
- Realiseer je dat de doelgroep van volwassenen ook interessant is voor educatie.
- Sluit met educatie aan bij de leefwereld van de doelgroep.
- Zoek met de educatieve activiteiten aansluiting bij het curriculum van scholen. Maak gebruik van de mogelijkheden voor authentieke en vakoverstijgende educatie.
- Benader scholen in een zeer vroeg stadium.

## 5. SCHETSONTWERP

- Realiseer je dat deze fase bepalend is voor de inhoud en kwaliteit van het werk dat uiteindelijk gerealiseerd wordt.
- Vraag meerdere ontwerpen op.
- Bepaal of je een aantal kunstenaars gericht wilt uitnodigen om een schetsontwerp in te dienen, of dat je een open oproep wilt plaatsen.
- Ga na of de kunstenaar affiniteit heeft met de gekozen thematiek en daadwerkelijk in staat is de opdracht succesvol uit te voeren.
- Leg in een contract (of wedstrijdvoorwaarden) vast waaraan het schetsontwerp dient te voldoen en wat de beoordelingscriteria zijn.
- Reserveer tijd om de voorstellen persoonlijk met de kunstenaars te bespreken.
- Zorg ervoor dat je naast praktische en financiële kennis ook artistieke expertise in huis hebt.
- Bepaal hoe je de beoordeling van de schetsontwerpen wilt aanpakken. Beoordeel je zelf, met een kunstcommissie, of laat je het publiek kiezen. Een mix is natuurlijk ook goed mogelijk.
- Realiseer je dat door goedkeuring van het schetsontwerp alle partijen akkoord gaan met de uitwerking van het voorstel.

- Zorg ervoor dat bij projecten waarbij de inbreng van deelnemers in de uitvoeringsfase een rol speelt, de randvoorwaarden voor de invulling van het schetsontwerp helder vastliggen.
- Actualiseer begroting en planning.

## 6. DEFINITIEF ONTWERP

- Stel een contract op waarin je de kunstenaar verzoekt het schetsontwerp verder inhoudelijk, technisch en financieel uit te werken.
- Ga na of je wellicht ook meteen de uitvoeringsfase kunt regelen in het contract.
- Neem in het contract duidelijk op welke elementen de kunstenaar dient te onderbouwen en met wat voor soort documenten. Houd hierbij ook de vereiste informatie voor een vergunningaanvraag in je achterhoofd.
- De verantwoordelijkheid voor het aantonen van de haalbaarheid van het schetsvoorstel ligt bij de kunstenaar.
- Stel essentiële gegevens over locatie, contacten van betrokkenen of in te schakelen bedrijven en belanghebbenden beschikbaar.
- Zorg voor borging van de artistieke kwaliteit van het project. Laat noodzakelijke aanpassingen aan het oorspronkelijke ontwerp niet de kern van het werk aantasten.
- Overleg regelmatig met de kunstenaar.

- Werk educatie- en/of communicatieplan uit.
- Zorg dat duidelijk is welke vergunningen noodzakelijk zijn en dat je inzicht hebt in hoe lang het duurt om de vergunningen te krijgen.
- Vraag je af wat je verwacht van beheer en behoud en stem dit tijdig af met de kunstenaar.
- Actualiseer begroting en planning.

## 7. UITVOERING

- Leg in een uitvoeringsovereenkomst vast dat je de kunstenaar opdracht geeft voor uitvoering van het kunstproject op basis van het definitief ontwerp.
- Bepaal wie verantwoordelijk is voor budgetbeheer, vergunningaanvragen en projectleiding. Leg deze zaken vast.
- Neem als opdrachtgever in ieder geval de garanties en condities bij uitgebrachte offertes met de kunstenaar door.
- Betrek de kunstenaar in de onderhandeling met bedrijven.
- Wees alert op de borging van de artistieke kwaliteit.
- Realiseer je dat de kunstenaar verantwoordelijk is voor artistieke supervisie en de detaillering.
- Overleg regelmatig met de kunstenaar en zonodig met andere betrokken partijen.

- Ga na of voor het project een aanbestedingsprocedure noodzakelijk is.
- Bepaal welke verzekeringen nodig zijn.
- Actualiseer begroting en planning.

## 8. OPLEVERING, BEHEER EN EIGENDOM

- Leg afspraken over beheer en behoud vast in een opleveringscontract.
- Zorg voor voldoende financiële middelen om de onderhoudsplanning, zoals opgenomen in het opleveringscontract, te kunnen garanderen.
- Ga na of het handig is om bepaalde onderdelen van het kunstwerk meteen in meervoud aan te schaffen.
- Organiseer een onthulling waarbij je alle betrokkenen in het proces betreft.
- Zorg dat je helder hebt vastgelegd hoe je de verschillende resultaten van het kunstproject in mag zetten. Bijvoorbeeld voor communicatie.
- In geval van verplaatsing of verwijdering dien je minimaal twee maanden van tevoren de kunstenaar of diens erfgenamen te informeren of te raadplegen.
- Als een kunstwerk niet meer op de oorspronkelijke locatie kan staan, kun je het in overleg verplaatsen, verwijderen, opslaan, of teruggeven aan kunstenaar/erfgenamen.



## 9. EVALUATIE

- Breng de criteria voor evaluatie samen uit opdrachtomschrijving en aanvraagformulier(en) van externe financiers.
- Ga na welke onderdelen je kwantitatief en welke je kwalitatief wilt evalueren.
- Schenk in ieder geval aandacht aan proces, uitkomst, publieksbereik, financiën en artistiek inhoudelijke kwaliteit.
- Benader alle betrokkenen voor evaluatie: partners, kunstenaars, producenten, publiek, deelnemers, kunstliefhebbers, critici en journalisten.
- Ga na welke richtlijnen externe financiers hanteren voor evaluaties. Is inzet van een accountant nodig?
- Ga na welke termijn externe financiers hanteren voor het indienen van een evaluatie. Baseer daar je planning op.
- Stel eventueel een begroting voor de evaluatie op.